

ZPRAVODAJ

ROČNÍK IV

1994

ČERVEN

Jen potud člověk žije

bez starosti, pokud si neumí

zapnout knoflík.

F. de la Rochefoucauld

Zpráva o stavu výstavby Areálu Šeberov

Bezmocnost, zklamání a únava jsou asi hlavní pocity členů Zastupitelstva Šeberova, kteří se snažili pomoci prosadit výstavbu Areálu Šeberov proti administrativně neprůchodnému, ale zákonně předepsanému, povolovacímu řízení.

Toto řízení, zvláště komplikované na území Prahy, je dále ztěžováno těžko prokazatelnými

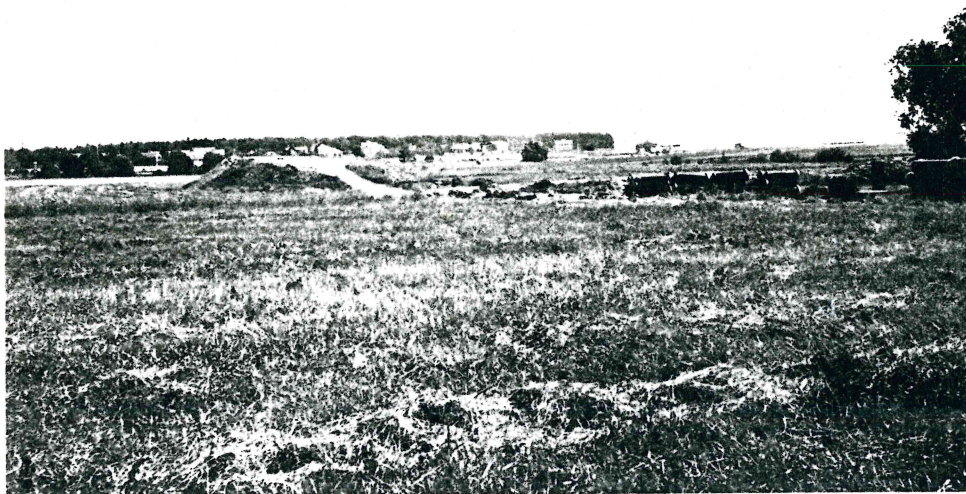
osobními zájmy, lhostejností, nerozhodností a legislativní nevyjasněností v městské administrativě.

Stohy korespondence, projektové dokumentace, expertíz a posudků desítek organizací jsou znovu a znovu zpochybňovány orgány státní správy, na desítkách jednáních jsou nastolovány nové a nové problémy. Naši zástupci na těchto jednáních si připadají jako ve zlém snu, jsou však bezmocní, vše údajně probíhá dle platných předpisů.

Pokusíme se zde, velmi stručně a zjednodušeně, rekapitulovat celou situaci:

Koncepce záměru Zastupitelstva Šeberova pro realizaci Areálu Šeberov byla

od počátku jasná a nezměnila se: chudá a zanedbaná městská část na okraji Prahy, bez možnosti dotací z pražského Magistrátu, si musí pro svůj rozvoj vytvořit ekonomické



zdroje na svém území. To není možné bez vybudování nových podnikatelských aktivit, které vytvoří finanční předpoklady pro její rozvoj.

Proto byl již v roce 1990 navázán kontakt s investorem (firma MIC), který byl ochoten zainvestovat jak výstavbu podnikatelských aktivit, tak komplexní výstavbu inženýrských sítí a infrastruktury v obou částech obce. Úzká spolupráce od počátku už na projektu

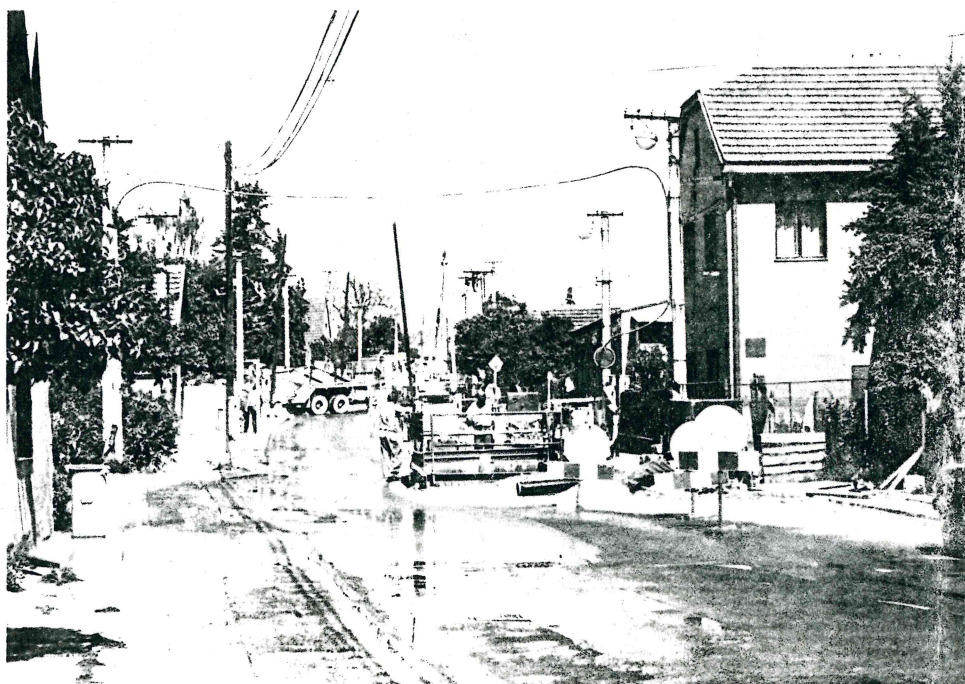


zaručovala maximálně možné nenarušení životního prostředí stávající obce, v mnoha ohledech jeho zlepšení.

Bylo zahájeno, jako první v Praze, zpracování Územní plánovací dokumentace (hrazenou částkou 8 mil. Kč investorem), která po několika přepracování, doplnění, odborných expertizách a vyjádření orgánů státní správy byla veřejně projednána a ÚHA vydán schvalovací protokol 15. 3. 1992 a RZHMP schválena

19. 11. 1992 jako závazný podklad pro Územní řízení. Od té doby, přes veškeré urgency, není definitivně rozhodnuto o platnosti Územního plánu. A bez platného Územního plánu není v tomto případě možno zahájit stavbu!

Snaha investora byla a je, hlavně z důvodů finančních, zahájit a tedy i



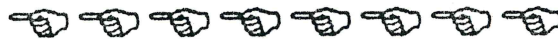
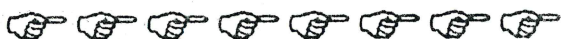
dokončit stavbu co nejdříve. Proto se zahájilo urychlené zpracování projektové dokumentace na stavbu kanalizačního páteřního sběrače v Šeberově, na který bylo vydáno stavební povolení v 10/92. Stavba byla dokončena zhruba za jeden rok, stála investora asi 40 mil. Kč, dosud není zkolaudována, zatím nejsou dokončeny její doplňující investice.

Pozemky pro stavbu Areálu (původně málo hodnotná pole v užívání Státního statku) odkoupil investor zčásti od soukromých majitelů, část pozemků patřící obci Praha byla po dlouhém a náročném procesu "svěřena" MČ Šeberov, aby opět po odsouhlasení městskými orgány byla využita k výstavbě.

Odkoupením pozemků se sice výrazně zlepšila finanční situace bývalých soukromých majitelů, zdržováním zahájení výstavby se však výrazně zhoršuje finanční situace investora. Případné a průzkumné, projektové práce, kanál. sběrač a nákup pozemků byly pořizovány investorem z úvěru, jehož úrok činí měsíčně cca 7 mil. Kč. Což by nakonec občanům mohlo být jedno. Tyto ztráty však mají za následek ohrožení celkových záměrů investora a pro MČ Šeberov časový skluz a eventuálně částečné omezení rozvoje ve všech směrech.

Pražský magistrát byl na tyto skutečnosti několikrát průběžně upozorňován (viz dále), zatím bez výrazné odezvy.

Protože Zastupitelstvo i MÚ Šeberov je přesvědčeno o správnosti tohoto řešení důstojného rozvoje Šeberova i Hrnčíř, pakliže nejsou k dispozici prostředky na jeho rozvoj ze strany pražského Magistrátu, bude pokračovat v tlaku na městské orgány státní správy k plnění jejich poslání.



Pro dokreslení Vám zde předkládáme několik dopisů, podle našeho názoru, zásadního významu, pro zahájení výstavby.

MÍSTNÍ ÚŘAD V PRAZE - ŠEBEROVĚ

149 00 Praha 4-Šeberov, K Hrnčířům 160, tel., fax 7935753, 7936244

Magistrátní úřad hl. m. Prahy

k rukám primátora hl.m. Prahy Dr. Koukala

Mariánské nám. 2

Praha-1

V Praze dne : 3.5. 1994

Věc:

Orientační finanční ztráty zaviněné zdlouhavým přístupem orgánů státní správy k výstavbě v Šeberově

Vážený pane primátore,

nákladem 111mln Kč je soukromým investorem ve spolupráci s MÚ a Zastupitelstvem Šeberov od r. 1990 připravována výstavba obchodně komerčního areálu u dálnice D1 v k.ú. Šeberov.

V rámci této výstavby měla být řešena nákladem téhož investora výstavba chybějící infrastruktury (kanalizace, plynofikace, elektrorozvodná síť, rekonstrukce komunikací, veřejná zeleň, objekty veř. zájmu, atd.) v Šeberově i Hrnčířích, na kterou MGÚ údajně nemá a v nejbližší době mít nebude finanční prostředky.

Do dnešního dne bylo do přípravy a část. realizace vloženo ze strany investora 530mil. Kč.

Zahájení výstavby se předpokládalo původně v 6/92, ukončení do tří let. Díky průtahům v povolovacím řízení a jeho administrativní těžkopádnosti není dodnes v povolení výstavby jasno.

Protože celá příprava akce byla financována z úvěru stojí každý rok zdržení cca 96mil.Kč, t.j. měsíčně 8mil.Kč.

Každý soukromý podnikatel musí počítat s přirozeným podnikatelským rizikem. Je-li však tato ztráta způsobena přístupem orgánů státní správy a její důsledek dopadá i na obec (investice do obce se zkrátí o tyto ztrátové částky) stává se příčina těchto ztrát problémem obecným a trestuhodným.

Samostatným problémem je nezájem obce o cca 100mil.Kč, které již 2 roky mohla obec za pronájem a koupi pozemků nutných pro výstavbu obdržet.

Další finanční ztráty zaviněné oddalováním výstavby vyplývají z daňových ztrát, úniku poplatků za energii, vodné, stočné, ztráta několika tisíc prac. příležitostí.

Velmi hrubý odhad fin. ztrát způsobených zdržováním výstavby pro město Prahu (z této jedné stavby v jedné nevýznamné m.č. z 57 ostatních) je k dnešku cca 200mil. Kč, nemluvě o vlivu tohoto postupu na potencionální investory naše i zahraniční.

Žádáme proto o přešetření skutečných důvodů administrativních průtahů při povolovacím řízení této stavby a jejich urychlené odstranění.

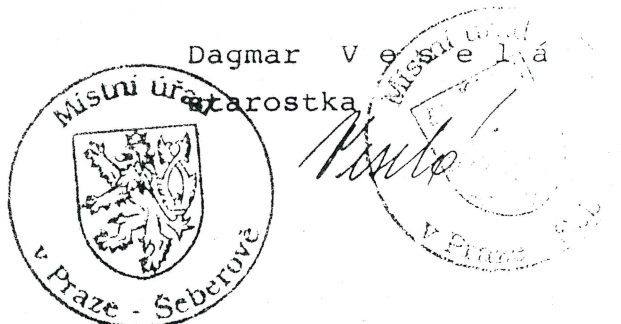
V opačném případě se domníváme, že finanční situace MGÚ není tak kritická, jak je předkládáno a požadujeme zvýšení rozpočtu pro m.č., aby již v roce 1994 bylo možno zahájit výstavbu komplexní infrastruktury v Šeberově i Hrnčířích.

V případě, že najdete ve svém pracovním rozvrhu chvíli na přijetí zástupců Šeberova, rádi se přizpůsobíme jakémukoliv termínu.

Předem děkujeme za zprávu.

S pozdravem

Dagmar V e
Místní úřad
starostka
v Praze - Seberově



Co: radní ing. arch. Jan Kasl
předseda finanční komise RZHP p. Rypota

MÍSTNÍ ÚŘAD V PRAZE - ŠEBEROVĚ

149 00 Praha 4-Šeberov, K Hrnčířům 160, tel., fax 7935753, 7936244

Útvar hlavního architekta

k rukám hl. architekta

ing. arch. Hejtmánka

Hradčanské nám. 8

Praha 1

V Praze dne :8.6. 1994

Vážený pane architektke,

znovu si Vás dovoluji upozornit na závažnost schválení ÚPSÚ Šeberov-Hrnčíře-Kateřinky-Újezd, který byl projednáván na schůzce u radního arch. Kasla dne 1.6. 94, kde jste byl přítomen.

Rada MZ Šeberov projednala výsledek schůzky t.j. do 15.6. 94 vypracovat souborné stanovisko do 30.6. 94 svolání gremiální porady na ÚHA a posléze po zpracování ateliérem MAT předložení materiálu do ZHMP.

Vzhledem k tomu, že ÚHA bude předkladatelem (domníváme se) žádáme Vás o garantování dodržení sjednaných termínů a zároveň si dovoluujeme připomenout, že má-li být materiál předložen v září ZHMP musí být minimálně s 7-14 denním předstihem schválen Radou ZHMP.

Schválení územního plánu naší městské části se Vám jeví asi úsměvně z hlediska celopražského.

Nám celé jednání Vašeho útvaru však připadá již méně úsměvně, neboť již v květnu 91 pod č.j. 3329/91-J/Nov posoudil ÚHA rozvojovou studii Šeberova a Hrnčíř a závěrem konstatoval, že pořízení konceptu studie je pozitivní pomoc pořizovateli územně plánovací dokumentace a na základě gremiální porady dne 31.5.91 bylo doporučeno dopracování studie (podepsán hl.arch.).

Dále následovalo veřejné projednání 12/91-1/92, gremiální porada ÚHA 14.2. 92 a schvalovací protokol 15.3. 92.

Regulace území Šeberov-Hrnčíře-Kateřinky-Újezd byla schválena Radou zastupitelstva hlavního města Prahy 19.11.92 pod č.j. 928 jako **Z Á V A Z N Ý P O D K L A D** pro územní řízení, změnu ÚP z r. 86 a pro pořízení následné dokumentace.

Před schválením v RZHMP bylo schváleno komisí výstavby a životního prostředí.

Dokumentace schválená RZHMP byla projednána technikou, kterou předepisuje zákon pro vydání platné ÚPD.

Že urbanistická studie byla všemi rozhodujícími účastníky řízení chápána jako závazný materiál potvrzuje skutečnost, že podle ní byla vydána nejméně 3 územní rozhodnutí a nejméně 2 stavební povolení.

3 = 1. vedení vys. napětí Temelín
2. RD Hrnčíře
3. O. stavba - kanal. sběrač a veřejná komunikace

2 = 2. RD
3. O. stavba

+ ÚHA vydal řadu stanovisek jednotlivým vlastníkům pozemků v naší městské části Šeberov.

Územní plán sídelního útvaru Šeberov-Hrnčíře-Kateřinky-Újezd byl dokončen v 6/93 a měl být projednán v ZHMP 25.11.93. ÚHA dopisem ze dne 5.11. 93 č.j. 15683/93 nám však sdělil, že k velkému objemu prací a malému personálnímu obsazení bohužel v tomto případě došlo k opoždění oproti původním předpokladům a záměrům sektoru, který plánoval schválení dokumentace do 25.11. 93. Zároveň ÚHA potvrdil, že ÚPD je doplněna proti studii o část stanovující veřejně prospěšné stavby, s předchozí studií je rozdílná pouze v nepodstatných úpravách komunikačního systému.

V neposlední řadě není ani zanedbatelná skutečnost, že do 6/93, kdy byl dokončen územní plán SÚ Šeberov-Hrnčíře-Kateřinky-Újezd a celé zpracování bylo zajištěno mimořádnými finančními prostředky bez účasti ÚHA a Magistrátu v celkové hodnotě 8,240mil.

Ráda bych ještě podotkla, že Vás nežádáme o garantování schválení a vydání územního plánu naší městské části pro naši osobní slávu, ale tím bude položen základ pro další rozvoj obce ve smyslu volebního programu.

K tomu svědčí i to, že Zastupitelstvo hlavního města Prahy na svém 29.zasedání pod č. 29/22 ze dne 24.6. 93 svěřilo MČ Šeberov celkem 22 ha pozemků k výstavbě živnostensko-podnikatelského areálu Šeberov.

Občané od nás očekávají vyřešení svých letitých problémů a razantní změnu v přístupu k budování neexistující infrastruktury obce.

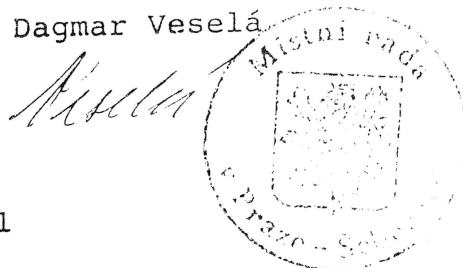
Bez schváleného ÚP nelze nic začít, ale též budeme těžko zdůvodňovat časové prodlení ÚHA nebo jeho personálního obsazení.

Znovu připomínáme, že účelem a smyslem celé naší práce je vytvoření zákonného a platného ÚP, který má sloužit pro provádění srozumitelné územní politiky ze strany samosprávných orgánů všech stupňů, zajistit podmínky pro život obyvatel našich obcí v odpovídajícím životním prostředí a vytváření podmínek pro vyvinutí investiční iniciativy v územích pro tuto činnost určených.

Tímto dopisem znovu nabízíme pomocnou ruku ke spolupráci, aby bylo urychleně dosaženo cíle.

S pozdravem

Dagmar Veselá



Na vědomí: primátor hl.m. Prahy Dr. Koukal
radní ing. arch. Kasl
ODS výk. místopředseda Dr. Čermák

ÚTVAR HLAVNÍHO ARCHITEKTA HLAVNÍHO MĚSTA PRAHY

kancelář hlavního architekta: tel. 2451 0927, fax 2451 0770

Hradčanské nám. 8., 118 54 Praha 1

Vážená paní

Dagmar Veselá

starostka MČ

Praha 4 - Šeberov

Místní úřad v Praze - Šeberově

V Praze dne 13. 6. 1994

č. j. ÚHA : 7757 / 94

INA sekr. : 382 / 94

došlo dne

zprac

č. j.

22. VI. 1994

přílohy

ukl. znak

Vážená paní,

děkuji Vám za Váš dopis, kterým se ještě vracíte k jednání u radního ing.arch. J.Kasla ze dne 1. 6. 1994. Přehledně a jasně popsany průběh přípravy územně plánovací dokumentace pro Vaší městskou část mi umožnil lépe se v poněkud nepřehledné situaci orientovat. Přesto si musím ještě některé údaje, uvedené ve Vašem dopise, podrobněji ověřit u současných, ale především bývalých pracovníků ÚHA, abych mohl napříště obdobným situacím předejít.

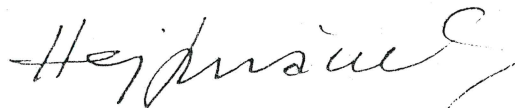
Nemohu totiž souhlasit s Vaším názorem, že se mi "z celopražského hlediska zdá asi úsměvné schválení územního plánu Vaší městské části". Pro komplexní a vyvážený rozvoj hlavního města je pořízení územně plánovací dokumentace kterékoliv jeho části a pochopitelně její následné projednání a schválení velmi významným krokem.

Díky Vám za Vaši nabídku pomocné ruky a věřím, že se nám při vzájemné spolupráci podaří předložit Zastupitelstvu hlavního města Prahy územní plán Vaší městské části ke schválení v tomto volebním období.

Závěrem tohoto dopisu mi dovolte ještě reakci na onu zřejmě nešťastně pochopenou zmínku o "slávě starosty", kterému se podaří za jeho funkční období obstarat pro svou obec platný územní plán. Osobně jsem totiž přesvědčen, že pro život obyvatel a rozvoj jejich obce je málokterý dokument tak důležitý, jako právě územní plán a proto si myslím, že volení představitelé, kterým se tento úkol podaří, si zasluhují uznání.

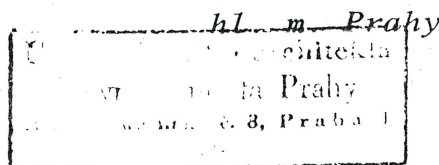
Doufám, že s další spoluprací s pracovištěm, jehož rozdělením, reorganizací a zároveň řízením jsem byl pověřen v březnu tohoto roku, budete více spokojena nežli doposud.

S pozdravem



Ing. arch. Karel Hejtmánek

pověřený řízením Útvaru hlavního architekta



INFORMACE MÍSTNÍHO ÚŘADU

Blíží se komunální volby.

Již za necelý půlrok proběhnou volby do zastupitelstva hl.m.Prahy a do zastupitelstva naší městské části. I když se volbami budeme zabývat v našem Zpravodaji ještě podrobněji, již dnes bychom chtěli upozornit na některá důležitá fakta.

V § 6, Zákona o volbách, se hovoří, že "Právo volit do zastupitelstva v obci má státní občan České republiky, který alespoň v den voleb a konají-li se volby ve dvou dnech, druhý den voleb, dosáhl věku nejméně 18 let, u kterého nenastala některá z překážek výkonu volebního práva a v městské části hl.m. Prahy má právo volit ten volič, který má v tomto městském obvodu nebo městské části trvalý pobyt.

Překážkami výkonu volebního práva jsou :

- a/ zákonem stanovené omezení svobody z důvodu výkonu trestu odnětí svobody
- b/ výkon vazby
- c/ zadržení
- d/ zbavení způsobilosti k právním úkonům
- e/ zákonem stanovené omezení osobní svobody z důvodu ochrany zdraví lidu
- f/ výkon základní nebo náhradní vojenské služby, vyžaduje-li to bezpečnost státu

Proto Vás upozorňujeme, že pokud chcete volit v naší městské části, musíte mít zde trvalý pobyt a musíte být zapsáni v seznamu voličů. Požadovat vyškrtnutí ze seznamu voličů v místě trvalého pobytu a žádat o zapsání do seznamu voličů v jiném místě, bez změny trvalého pobytu, není možné.

Místní úřad Šeberov děkuje občanům, kteří se podíleli na věcném a finančním zajištění "Dne dětí".

Upozorňujeme, že místní knihovna bude mít od 20.7. 94, po dobu asi 4 týdnů, z důvodu dovolené paní knihovnice, zavřeno.

Oznámení obvodního hygienika.

V Hrnčírích byl zjištěn výskyt závažného infekčního onemocnění, v jehož přenosu se uplatňuje též znečištěná voda. Vzhledem k tomu, že v uvedené lokalitě nelze vyloučit případnou kontaminaci studní, byl vydán zákaz používání vody ve všech studních na území Hrnčír k zalévání a ke všem účelům, ke kterým je třeba vody pitné. Veškerá opatření k zajištění likvidace nákazy provedl MÚ Šeberov ve spolupráci s pracovníky Hygienické stanice.

Zlepšení prostředí v základní škole v Šeberově.

Jak jsme již informovali, obdržela základní škola Šeberov peněžní dar ve výši 141 tis. Kč od p. Vytlačilové a p. Rapantové. Při hledání nejvhodnějšího využití těchto prostředků, bylo rozhodnuto provést u budovy základní školy dodatečnou izolaci zdiva proti vztlínající zemi vlhkosti a provést odvod dešťové vody z okapů do stávající dešťové kanalizace. V projektové dokumentaci byla projektantem navržena izolace chemická, která spočívá v nasycení zdiva, vodu nepropustnou, chemickou látkou, která se vpravuje do zdiva navrtanými otvory. Pro tuto akci bylo provedeno výběrové řízení a ve spolupráci se stavební komisí, byla vybrána firma StříRa, která má sídlo v Šeberově. Tato firma provede také odvod dešťových vod. Kalkulace nákladů na celou akci předpokládá částku ve výši cca 230 tis. Kč. Vzhledem k tomu, že výše zmíněný peněžní dar nepokryje celkové náklady, bude rozdíl uhrazen z prostředků MÚ Šeberov. Práce budou provedeny v době školních prázdnin. V současné době již byly práce zahájeny.

RMZ rozhodla koupit do obce parkové lavičky, které by měly přispět ke zlepšení pohody a vzhledu obce. Lavičky se v těchto dnech již osazují. Jak dlouho nám vydrží, bude záležet na nás všech. Příjemné posezení Vám přeje RMZ.

KRONIKA OBCE

ŠEBEROV - HRNČÍŘE

I. Charakteristika současné obce

POLOHA A POSTAVENÍ OBCE

Obec Šeberov sestává ze dvou historických osídlení. Jedno nese jméno Šeberov a druhé Hrnčíře. Moderní doba ponechala v úředním pojmenování označení obec pro Šeberov, zatím co Hrnčíře charakterizovala jako osadu. Spravedlivě však je do titulu kroniky zařadit obě historická jména.

K 1. červenci 1974 se obec stala součástí aglomerace hlavního města Prahy a r. 1991 získala postavení městské části. Nachází se v jihovýchodním segmentu Prahy, při samých hranicích jejího území. Šeberov leží severněji a Hrnčíře jižněji. Tradice dělila ještě Šeberov na dolejší ves a hořejší ves. Katastrem sousedí Šeberov - Hrnčíře v rámci Prahy na západě s Kunraticemi (a Písnicí?), na severu s Jižním Městem (Chodovem), východně s Újezdem (Kateřinkami). Další katastrální hranice představují směr za hranice Prahy, dále do středočeského regionu. Východně ještě navazuje katastr obce (osady Průhonic?) Rozkoš (a Drazdy?) a jižně Vestec. V podstatě rovinatý charakter krajiny v nadmořské výšce 290 m, s převahou polí, umožňuje na všechny strany dobrý výhled.

Spojení obou dílů obce Šeberov - Hrnčíře zajišťuje silnice, mířící na sever do Jižního Města - před jeho poměrně nedávným vznikem vedla do staré obce Chodova - a k historické Praze. Na jih pokračuje táž silnice ke Zdiměřicím, ale užívanější je její odbočka na Vestec a státní silnici zvanou stará Benešovská. Mezi Šeberovem a Hrnčíři, blíže k druhé části, křížuje tuto komunikaci jiná, směřující od severozápadu k jihovýchodu. Přichází od centra Prahy přes Kunratice a pokračuje dále na Dobřejovice, s odbočkami a spojením do Průhonic, Říčan a mnoha dalších míst. Nedávná doba přinesla vznik dálnice D1 Praha - Brno, jejíž trasa se dotýká katastru Šeberova na severovýchodě.

Kolem trasy hlavní spojnice si obec do značné míry zachovala svůj starší ráz, výrazně odlišný od soustředěné zástavby centra Prahy. V poslední době obec odmítla myšlenku výstavby typu panelového sídliště, koncipovanou ještě v 70. letech. V zázemí ústřední silnice, uprostřed zahradní zeleně zejména v části Hrnčíře, zato po několik desetiletí vyrůstá celá řada rodinných domů a vil. Ráz krajiny a zástavby dodává obci charakter místa příjemného pro bydlení a život.

PŮDA, FAUNA, FLÓRA

K A T A S T R

Katastrální obec Šeberov s osadou Hrnčíře měly koncem 1. republiky 405,56 ha polí, 48,53 ha luk, 7,49 ha zahrad, 13,35 ha rybníků, 5,09 ha pastvin, nezastavěných ploch 3,69 ha a neplodné půdy 11,70 ha. Vývoj po 2. světové válce znamenal zásahy do katastru jak z hlediska jeho velikosti, tak i z hlediska využití půdního fondu. Nedávné odmítnutí zamýšlené výstavby jednoho ze souborů sousedního Jižního Města znamená určitou stabilizaci. V současnosti má obec rozlohu:

R Y B N Í K Y

Rybníky jsou místní pýchou a takový Šeberák je proslulý daleko široko. Vyrostly v minulých staletích a mají různou velikost i význam.

Uprostřed Šeberova je rybník Kovářský, v dolejší vsi za č. 11 a 7 rybník Šmejkal, pod školou rybník Mlýnský, za vsí při polní cestě na Lada Brůdek, při silnici ze Šeberova do Hrnčíř Jordánek, při silnici z Hrnčíř do Kunratic rybník Hrnčířský, za touto silnicí Olšanský, nedaleko Kunratic největší rybník Šeberák a pod ovčínem Sládkovský. V Hrnčířích pod č. 12 je vedle silnice ještě malý rybník Šmatlík.

Rybníků bývalo dokonce ještě více. V louce mezi Šeberovem a Kateřinkami, kde se dodnes říká "V Černém rybníce", býval také jeden, jak o tom svědčí i zbytek hráze. Obdobně v lukách nedaleko kunratických Koryt bylo před 1. světovou válkou vykopáno z bývalé hráze tamního zaniklého rybníka poměrně zachovalé potrubí.

Naproti rybníčku Šmatlíku při silnici stojí řada mohutných kaštanů. Ostatní staré a památné stromy, protože byly vesměs uměle vysazeny, jsou uvedeny v následující kapitole.

PAMÁTNÉ STAVBY, SOCHY A PAMÁTNÍKY

K O S T E L S V. P R O K O P A Šeberov - Hrnčíře

Ve středu osady Hrnčíře se tyčí nevelký starý kostelík s jehlancovitou věžkou. Je obklopen zdí, ohraničující prostor prastarého hřbitova (viz zvlášť). Objekt je tak prostá stavba, že její datování činilo a činí určité obtíže. Zdivo je kompletně z lomového kamene, bez opracovaných detailů. Podle půdorysu může jít jak o románské, tak o gotické založení.

↓ HRNČÍŘE
 ↓ Hrnčířský hřbitov
 ↓ MÚ Šeberov
 ⊕ V Ladech
 ↓ Šeberov
 ↓ OPATOV

226

PONDĚLÍ - PÁTEK

0				
1				
2				
3				
4	38			
5	07	29		
6	00	26	55	
7	23	45		
8	46			
9	22	55		
10	16	48		
11	09	40		
12	01	33	54	
13	25	46		
14	13	32		
15	00	33	52	
16	13	36		
17	01	20	39	58
18	49			
19	13			
20	05	25		
21	05	45		
22	25			
23	05	45		

SOBOTA + NEDĚLE

0				
1				
2				
3				
4				
5				
6	33			
7	23	56		
8	15	43		
9	11			
10	00	35		
11	17			
12	01	38		
13	12	48		
14	23	58		
15	33			
16	08	47		
17	51			
18	14			
19	04	24	44	
20	55			
21	55			
22	55			
23	45			

↓ OPATOV
 ↓ Šeberov
 ⊕ V Ladech
 ↓ MÚ Šeberov
 ↓ Hrnčířský hřbitov
 ↓ HRNČÍŘE

226

PONDĚLÍ - PÁTEK

0				
1				
2				
3				
4	27	46		
5	17	49		
6	08	39		
7	07	34		
8	29			
9	04	43		
10	03	36	56	
11	28	48		
12	21	41		
13	13	33	59	
14	21	49		
15	18	41		
16	02	21	50	
17	09	28	47	
18	37	57		
19	32			
20	13	53		
21	33			
22	13	53		
23	33			

SOBOTA + NEDĚLE

0				
1				
2				
3				
4				
5				
6	22			
7	03	38		
8	04	31	51	
9	49			
10	08	51		
11	31			
12	09	46		
13	22	56		
14	31			
15	06	41		
16	16	57		
17				
18	02	26		
19	13	33		
20	43			
21	43			
22	43			
23	33			

Platí od: 1.7.1994

TARIF NEPŘESTUPNÝ!

Jízda pouze s platnou jízdenkou!

DOPRAVNÍ PODNIK HL.M.PRAHY - Autobusy
 Informace o provozu linek MHD na tel. číslech 24225135, 294682

465

- ↓ JIŽNÍ MĚSTO
- ↓ Horčíčkova
- ↓ Háje
- ↓ Modrá škola
- ↓ Protivova
- ↓ Mikulova
- ↓ Opatov
- ↓ Šeberov
- ☺ **V Ladech** ☺
- ↓ MÚ Šeberov
- ↓ Hrnčířský hřbitov
- ↓ Šeberák
- ↓ Kunratice
- ↓ Předškolní
- ↓ U Tří svatých
- ↓ Dobronická
- ↓ Libuš
- ↓ Jirčanská
- ↓ Sídliště Libuš
- ↓ +Observatoř Libuš
- ↓ U Otočky
- ↓ Nad Roklí
- ↓ Poljanovova
- ↓ J.Jovkova
- ↓ Sídliště Modřany
- ↓ Obchodní náměstí
- ↓ Nádraží Braník
- ↓ Lahovičky
- ↓ +Přístav Radotín
- ↓ Prefa Radotín
- ↓ Technometra
- ↓ Janka
- ↓ **NÁDR.RADOTÍN**

PONDĚLÍ - PÁTEK

0					
1					
2					
3					
4	57				
5	10	36			
6					
7					
8					
9					
10					
11					
12					
13					
14	08				
15					
16					
17					
18					
19					
20					
21					
22					
23					

SOBOTA + NEDĚLE

0					
1					
2					
3					
4					
5					
6					
7					
8					
9					
10					
11					
12				NEJEDE	
13					
14					
15					
16					
17					
18					
19					
20					
21					
22					
23					

Vysvětlivky:
 + Zastavuje na znamení,
 znamení prosím dávejte řidiči včas.

Platí od: **31.5.1994** **TARIF NEPŘESTUPNÝ!**
 Jízda pouze s platnou jízdenkou!

DOPRAVNÍ PODNIK HL.M.PRAHY - Autobusy
 Informace o provozu linek MHD na tel. číslech 24225135, 294682

↓ NÁDR.RADOTÍN
 ↓ Janka
 ↓ Technometra
 ↓ Prefa Radotín
 ↓ Lahovický most
 ↓ Lahovice
 ↓ Zbraslavské náměstí
 ↓ Most Závodu míru
 ↓ +Nádr.Zbraslav
 ↓ +Závist
 ↓ +Na Šabatce
 ↓ KOMOŘANY
 ↓ Cukrovar Modřany
 ↓ Obchodní náměstí
 ↓ Na Havránce
 ↓ Sídliště Modřany
 ↓ J.Jovkova
 ↓ Poljanovova
 ↓ Nad Roklí
 ↓ U Otočky
 ↓ +Observatoř Libuš
 ↓ Sídliště Libuš
 ↓ Jirčanská
 ↓ Libuš
 ↓ Dobronická
 ↓ U Tří svatých
 ↓ Předškolní
 ↓ Kunratice
 ↓ Šeberák
 ↓ Hrnčířský hřbitov
 ↓ MÚ Šeberov
 Ⓞ V Ladech Ⓞ

↓ Šeberov
 ↓ Opatov
 ↓ Mikulova
 ↓ Protivova
 ↓ Modrá škola
 ↓ Háje
 ↓ Horčíčkova
 ↓ JIŽNÍ MĚSTO

Vysvětlivky:

+ Zastavuje na znamení,
 znamení prosím dávejte řidiči včas.

PONDĚLÍ - PÁTEK

0					
1					
2					
3					
4					
5	20	35	48		
6	01	16	33	47	
7	00	14	29	43	57
8	13	32	57		
9	43				
10	35				
11	28				
12	20				
13	13				
14	05	34	49		
15	04	21	36	54	
16	09	26	43		
17	00	17	39	59	
18	20	41			
19	01	21	44		
20					
21					
22					
23					

SOBOTA + NEDĚLE

0					
1					
2					
3					
4					
5	18				
6	07	49			
7	58				
8	50				
9	43				
10	35				
11	28				
12	20				
13	13				
14	05	58			
15	50				
16					
17	04	56			
18	49				
19	54				
20					
21					
22					
23					

Platí od: 31.5.1994

TARIF NEPŘESTUPNÝ!
 Jízda pouze s platnou jízdenkou!

DOPRAVNÍ PODNIK HL.M.PRAHY - Autobusy
 Informace o provozu linek MHD na tel. číslech 24225135, 294682

PONDĚLÍ - PÁTEK

↓ JIŽNÍ MĚSTO

↓ Horčíčkova

↓ Háje

↓ Modrá škola

↓ Protivova

↓ Mikulova

↓ Opatov

↓ Šeberov

☺ V Ladech ☺

↓ MÚ Šeberov

↓ Hrnčířský hřbitov

↓ Šeberák

↓ Kunratice

↓ Předškolní

↓ U Tří svatých

↓ Dobronická

↓ Libuš

↓ Jirčanská

↓ Sídliště Libuš

↓ + Observatoř Libuš

↓ U Otočky

↓ Nad Roklím

↓ Poljanovova

↓ J.Jovkova

↓ Sídliště Modřany

↓ Na Havránce

↓ Obchodní náměstí

↓ Cukrovar Modřany

↓ Komořany

↓ KOMOŘANY

Vysvětlivky:

+ Zastavuje na znamení,
znamení prosím dávejte řidiči včas.# = jede jen do zastávky
Komořany

0					
1					
2					
3					
4	18#	41#			
5	23#	57#			
6	18#	32#	46#		
7	00#	14#	29#	45#	
8	01#	17#	39#		
9	26#				
10	19#				
11	11#				
12	04#	56#			
13	49#				
14	34#				
15	04#	31#	51#		
16	12#	30#	45#		
17	02#	19#	36#	53#	
18	10#	27#	47#		
19	17#	47#			
20					
21					
22					
23					

SOBOTA + NEDĚLE

0					
1					
2					
3					
4	40#				
5	45#				
6	34#				
7	43#				
8	24#				
9	26#				
10	19#				
11	11#				
12	04#	56#			
13	49#				
14	41#				
15	34#				
16	26#				
17	40#				
18	42#				
19	47#				
20					
21					

Vodovodní rozvody v plastu i kovu,
venkovní i vnitřní, rychle a levně

provede

František Cendelín

Na proutcích 120, Praha 4-Šeberov

PRO INFORMACI

STRUČNÝ PŘEHLED NEJDŮLEŽITĚJŠÍCH ROZHODNUTÍ

RADY MÍSTNÍHO ZASTUPITELSTVA V ŠEBEROVĚ

Pravidelná zasedání Rady místního Zastupitelstva se zabývala řešením všech úkolů, vyplývajících z povinností státní správy a samosprávy. Na těchto zasedáních byla řešena, mimo jiné, tato problematika :

- bylo rozhodnuto provést, v průběhu prázdnin, izolaci zdiva základní školy proti zemní vlhkosti. Práce provede, na základě výběrového řízení, firma StířRa. Spolu s izolacemi budou vybudovány nové svody dešťové vody do dešťové kanalizace.
- byla provedena kolaudace 5. stavby vodovodu Hrnčičře. Vodovod lze řádně užívat.
- bylo zahájeno přestupkové řízení proti firmě VISKONT se sídlem v Kunraticích. Tato firma, podle sdělení Policie, zřídila nepovolenou skládku v katastru naší městské části. Byla jí uložena pokuta 10.000 Kč.
- zástupci MČ Šeberov jednali na vedení družstva Včela o důvodech uzavření prodejny v Šeberově. Přislíbené brzké otevření družstvo nedodrží.
- je vedeno průběžně jednání ve věci znovunavrácení bývalého obecního dvora /Stavocentrál/ v Šeberově a pozemku nyní užívaného Telecomem v Hrnčičích.
- RMZ konstatovala, že se rozrůstá počet "černých staveb". Je uloženo stavební komisi tyto stavby prověřit.
- proběhlo jednání s Technickou správou komunikací o údržbě hlavních komunikací. Bylo dohodnuto, že TSK zajistí v intervalu dva týdny strojní čištění. Opravy asfaltového povrchu provede firma IPS v průběhu července.
- ředitelka základní školy podala žádost o udělení právní subjektivity v termínu od 1.7.94. RMZ i MZ s udělením souhlasí.
- bylo konstatováno, že f. Kabel Net neplní přísliby na zřízení TV vysílání. Zvažuje se možnost navázání kontaktu s jinou firmou.
- průběžně se řeší problematika výstavby domků v ul. Loucká, kde stavební firmy výraznou měrou poškozují komunikaci a životní prostředí
- vzhledem k tomu, že neukáznění řidiči soustavně porušují maximální povolenou rychlost v Šeberově a Hrnčičích, byla požádána Policie o měření rychlosti s postihem
- na základě jednání s PRE bylo přislíbeno řešení energetické situace v naší MČ. V průběhu října 94 bude vybudována trafostanice Šeberov - sever, koncem tohoto roku trafostanice v Hrnčičích a v průběhu příštího roku trafostanice v centru Šeberova. Toto posílení by mělo vyřešit energetickou situaci na dobu cca 5. let.

