

ŠEBEROV A HRNČÍŘE



6/2017

pravodaj


PROSINEC – ÚNOR



VYDÁVÁ MĚSTSKÁ ČÁST PRAHA-ŠEBEROV



Vizualizace nového pavilonu MATEŘSKÉ ŠKOLY V HRNČÍŘÍCH

Projekt zpracovává: Ing. Václav Kuchynka 

Šeberov a Hrnčíře - včera a dnes



Bytovky v ul. K Hrnčířům

Nahoře: foto z r. 1998 z Kroniky obce Šeberov - Hrnčíře

Dole: foto z r. 2017 Michaela Archalousová

Co najdete v tomto čísle?

RADNICE	2
Slovo starostky	2
Vedení městské části informuje	3
Z jednání Rady městské části	16
INFORMACE A AKTUALITY	18
Informace a aktuality	18
Z KRONIKY OBCE ŠEBEROV – HRNČÍŘE	25
Z kroniky obce Šeberov – Hrnčíře	25
ŠKOLSTVÍ A DĚTI	28
Zprávičky z mateřské školičky... ..	28
Základní škola V Ladech	30
SPOLKY, KULTURA, CÍRKVE	35
Zájmové centrum v Baráčnické rychtě v Hrnčířích	35
VIVIDUS DYNAMIS	36
A.F.K. Olympia Šeberov	37
Sbor církve Bratrské v Šeberově	38
Kostel svatého Prokopa v Hrnčířích	39
Myslivecký spolek Šeberov	39
INZERCE	40

Slovo starostky

Vážení spoluobčané,

je zde prosinec, měsíc, kdy všichni řešíme resty končícího roku, nákupy vánočních dárků, ale také adventní čas, čas rozjímání, pečení vánočního cukroví, pohody, společenských návštěv.

V době uzávěrky Zpravodaje finišují práce na náměstí v Šeberově, opravy chodníků a obrub v Hrnčírích a Šeberově, udržovací práce na dešťové kanalizaci v ulici U Školky, úpravy na hřbitově v Hrnčírích a následovat bude ještě letos také vybudování fitparku ve sportovně oddychovém areálu v Šeberově.

Věřím, že se vše podaří a počasí dovolí, aby práce byly dokončeny ke spokojenosti občanů, kteří budou uvedené každodenně používat.

Co určitě nestihneme, jsou některé prvky na náměstí v Šeberově. O tom blíže ve Zpravodaji. Věřím, že shrnutí za letošní rok je zřejmé. Podařilo se nám v rekordně krátkém čase znovuobnovit čerpání dotací, tedy sehnat finance, navázat na ně projekty a ty realizovat nebo alespoň zahájit projednávání souvisejících dokumentací.

Po zjištění mého předchůdce starosty Dostála, že rozšíření hřbitova, které bylo realizováno v roce 2006 za starosty Fajfry, nebylo zaneseno do katastru nemovitostí, nebyla dokončena kolaudace nové hřbitovní zdi ani zpevněných cest, se nám podařilo zapsat novou část hřbitova do katastru nemovitostí jako pohřebiště a v současné době se již dokončuje procesně také kolaudace zdi a cest v nové části hřbitova.

A co nás čeká v roce příštím. Rádi bychom pokračovali v investicích do městské části, tedy dokončili rekonstrukce komunikací a dešťové kanalizace v Hrnčírích, konkrétně v ulici Osvětová, Lipenská, Rojická, v části ulic U Školky a V Záhybu, navýšili kapacitu mateřské školy v Hrnčírích, revitalizovali zeleň a vytvořili malé náměstíčko u Baráčnické rychty v Hrnčírích, dokončili náměstí v Šeberově, vybudovali chodník od základní školy k ulici Průškova kolem výběhu jelenů, sjednotili dopravní značky na území celé městské části dle platných právních norem, zkvalitnili celoroční údržbu zeleně a komunikací. Projekt nové budovy základní školy u rybníku Jordánek se pokusíme oživit až po definitivním schválení změny územního plánu, která žel Bohu zatím nedoběhla k cíli. Přesto věříme, že se to nejpozději na jaře 2018 podaří a dokumentace se bude moci aktualizovat a znovu začít projednávat.

Znovuoživení investiční činnosti je nejlépe vidět na grafu k rozpočtovému výhledu. Ten najdete uvnitř Zpravodaje, ale také spolu s rozpočtem na našich webových stránkách.

V letošním roce si nejvíce cením toho, že se podařilo zajistit finance na náměstí v Šeberově, začít projednávat dokumentaci pro územní řízení na rekonstrukci zbývajících komunikací a dešťové kanalizace v Hrnčírích, naplnit a zprovoznit nové webové stránky a další. Vše se nedá vypsat, bylo toho mnoho, stejně jako je mnoho lidí, kteří se na všem spolupodílí. Od místostarostek, radních, zaměstnanců úřadu, projektantů, architektů, stavebního dozoru, dobrovolníků. Všem za spolupráci a pomoc děkuji.

V závěru roku se mi podařilo zajistit také dostatek financí na to, abychom v roce příštím mohli dešťovou kanalizaci a komunikace v Hrnčírích dokončit, což se, pevně věřím, konečně povede. Přeji vám krásné a pohodové blížící se vánoční svátky, abychom se všichni ve zdraví vídali i nadále a práce se nám všem dařila.



Vaše starostka **Petra Venturová**

Vedení městské části informuje

MATEŘSKÁ ŠKOLA V HRNČÍŘÍCH

Exkurze do historie

- První část mateřské školy s valbovou střechou byla postavená na konci 40. let minulého století svépomocí místními občany, zejména baráčníky. Pozemek pro stavbu věnovala paní Zedníková.
- Přístavba sociálního zařízení byla plánována od r. 1974 a kolaudována byla na počátku roku 1977.
- Již v roce 1979 urgovala paní ředitelka Zdeňková opravu střechy, protože místnosti v podkroví byly promáčené a plesnivé.
- V roce 1980 opět urgence opravy střechy – kromě ložnic dětí bylo promáčené celé schodiště.
- V roce 1983 byla provedena rekonstrukce střech vč. nátěru, ale i po opravě do budovy stále zatékalo.
- V roce 1985 byly provedeny obklady učebny sololitem, protože omítka ve třídě byla vlhká a opadávala.
- 1.10.1991 byla převedena Mateřská škola v Hrnčírích delimitací na Místní úřad v Šeberově.
- V roce 1992 byla vybudována vodovodní přípojka, do té doby byla používána studna na pozemku.
- V roce 1995 požadovala paní ředitelka Zdeňková zavedení topení na elektřinu, protože ve třídě byly při vlhkém počasí boule na podlaze.
- V roce 1996 proběhla plynofikace kotelny na propan, do této doby byla školka vytápěna teplovodním kotlem na uhlí z r. 1975.
- V roce 2000 byla školka připojena na podtlakovou kanalizaci a plyn, propan byl nahrazen zemním plynem.
- Od r. 2000 hrozily pracovnice hygienické stanice zavřením školky z důvodu zcela nevyhovujícího stravovacího provozu.
- Proto byl v r. 2001 zpracován projekt pro přístavbu kuchyně a začaly se shánět peníze.
- Přístavbu kuchyně realizovala v září a říjnu 2003 firma Commatel – Uher.



Přístavba sociálního zařízení ze 70. let minulého století



Přístavba kuchyně z roku 2003

- V roce 2005 byla vyměněna okna za plastová.
- **Už od počátku roku 2006 každá kontrola z Hygienické stanice HMP uvádí do zápisu, že počet zapsaných dětí neodpovídá §7 zákona č. 258/2000 Sb. o ochraně veřejného zdraví a §4 vyhlášky č. 410/2005 Sb. Učebna plošně vyhovuje pro max. 18 dětí. Počet 25 dětí je zde stále na výjimku, kterou pracovnice hygienické stanice rok od roku obtížněji udělují.**
- Na počátku roku 2006 bylo provedeno zaměření skutečného stavu, protože se k budově nedochovaly původní plány a byl vypracován projekt na zateplení a úpravy interiéru.
- V létě 2006 byly provedeny úpravy interiéru a zateplení, zbourána uhelna, při těchto úpravách se řešila také vlhkost v učebně.
- V červenci 2009 byl zpracován znalecký posudek, který uvádí, že zateplení bylo provedeno neobvyklým způsobem jako nekontaktní s nedostatečným nánosem tmelu v zákl. vrstvách, nespĺňuje požadavky ČSN.
- V roce 2011 bylo vybudováno nové oplocení.
- Problémy s vlhkostí učebny pokračovaly, na jaře 2011 bylo provedeno měření vlhkosti a v létě byl zpracován projekt sanace vlhkosti.
- Během prázdnin 2012 byly vybourány podlahy v učebně, otlučeny omítky, instalováno provětrávání podlahy, odvedeny svody dešťové vody, vyměněny kotle a vyvložkovány komíny.

A na konec exkurze do historie perlička z roku 1984: Dne 10.4.1984 zapadl Kuka-vůz / popeláři na pozemku MŠ. Auto bylo vyprošťováno 3 traktory a tímto došlo k značnému poškození pozemku. Posádka Kuka-vozu dále použila část nového plotu z L-profilů k vyprošťování auta a plot úplně zdemolovala.

Pozemky za školkou

- V roce 2006 jsme zjistili, že pozemky za školkou č. parc. 1407/29 a 1470/30 o celkové ploše 4163 m² prodali již v roce 1975 potomci paní Zedníkové MNV Šeberov zřejmě pro budoucí možnost rozšíření zahrady MŠ.
- 14.3.2007 byly na základě těchto kupních smluv pozemky zapsány na katastru do vlastnictví hl. m. Prahy / do svěřené správy MČ Praha-Šeberov.
- Ještě v roce 2007 proti tomu vznesli potomci pp. Sousedík, Smékalová a Dvořáková námitku a katastr zapsal duplicitní vlastnictví, později podali žalobu na určení vlastnictví.
- Do dnešního dne proběhla jednání dne 23.10.2013 u Obvodního soudu, dne 17.9.2014 u Městského soudu, oba soudy potvrdily vlastnictví HMP. Pp. Sousedík a Smékalová rozsudek přijali a již se nesoudí. Paní Dvořáková podala dovolání k Nejvyššímu soudu, který dne 25.11.2015 vrátil spor k novému rozhodnutí opět k Obvodnímu soudu. Mezitím paní Dvořáková zemřela a nyní se dále soudí její 3 potomci. Jednání Obvodního soudu proběhlo 4.10.2017, kde žalobci vznesli požadavek, aby byli vyslechnuti. Výslech proběhne 13.12.2017, poté by měl soud vydat konečné rozhodnutí, proti kterému se nebude možné odvolat, ale bude možné podat opět dovolání k Nejvyššímu soudu.
- Současná zahrada mateřské školy včetně zastavěné plochy je velká 1947 m², což je méně než polovina pozemků za školkou, o které se MČ soudí.



A jaké je řešení současného nevyhovujícího stavu?

- **Přes obě provedené přístavby k původní budově mateřské školky a průběžnou snahu o odstranění vlhkosti je 70 let starý objekt mateřské školy bohužel stále vlhký a velikost jediné učebny zcela neodpovídá současným normám. Historické přístavby sociálního zařízení a kuchyně byly provedeny dozadu a nalevo od původní budovy. Vpravo od budovy je situována zahrada s dětskými prvky. Učebna je situována dopředu směrem k ulici U Školky, nelze jí tedy nikam přistavět a tak rozšířit.**
- MČ již nyní musí řešit nedostatek míst v MŠ a od roku 2020 bude nucena přijímat děti od 2 let věku. Podle Analýzy a prognózy vybavení města v oblasti základního školství a předškolní výchovy v hl. m. Praze v roce 2015 a 2020, kterou zpracoval IPR, tak bude **chybět v roce 2020 47 míst v mateřských školách na území MČ.**
- Vzhledem k tomu, že spor o pozemky za školkou se nechýlí ke konci a současná školka se již nedá na stávajícím pozemku přistavovat, jeví se tak jako **jediné řešení současného stavu zbourání současné školky a na jejím místě výstavba nové dvoutrídni pro celkem 50 dětí (na výjimku až 56 dětí), z nichž jedna třída bude uzpůsobena i pro dvouleté děti.** Jinak nelze při současně dispoziční a velikosti pozemku situaci vyřešit. Školka by musela být vybudována během letních prázdnin, jako jediné **konstrukční řešení tak přichází v úvahu montovaná dřevostavba.** Při výstavbě nové budovy by bylo vhodné také zvětšit stravovací provoz pro cílovou kapacitu 3 třídy, aby, až bude ukončen soudní proces o pozemky za školkou, bylo možné přistavět dozadu podle potřeb ještě jednu třídu a kuchyň již byla dostačující.
- 25.10.2017 byla vypsána 36. výzva z Operačního programu Praha pól růstu, která poprvé **umožňuje žádat o dotaci i na zvýšení kapacity mateřských škol výstavbou zcela nových pavilónů mateřských škol (dosud byly vždy možné pouze přístavby stávajících objektů).** Je v ní alokováno 130 mil. Kč a výzva je průběžná. Žadatel může požádat od 0,5 do 40 mil. Kč, spoluúcast je 10%. Žádosti je možné podávat až do 30.6.2018, ale kdo dřív podá žádost a splní podmínky dotace, tak mu bude přidělena, a to až do vyčerpání alokace, která není příliš vysoká.
- K žádosti o dotaci je třeba mít zpracovaný **projekt demolice, dokumentaci pro sloučené územní a stavební řízení, položkový rozpočet, územní plánovací informaci a studii proveditelnosti.**
- Proto jsme poptali 3 firmy, které staví montované mateřské školy, osobně jsme se spojili se 2 a z nich pouze jedna byla schopná ještě v letošním roce zpracovat požadovanou dokumentaci vč. položkového rozpočtu. Nabízené ceny za zpracování dokumentace byly srovnatelné. Proto RMČ dne 11.10.2017 usnesením č. 14/81/2017/RMČ souhlasila s uzavřením smlouvy o dílo se spol. PilsProjekt, s.r.o., na **zpracování projektové dokumentace mateřské školy v Hrnčírích** ke sloučenému územnímu a stavebnímu řízení v podrobnosti prováděcí dokumentace vč. položkového rozpočtu za cenu 325 tis. Kč bez DPH.
- Dále rada dne 16.10.2017 na svém mimořádném jednání usnesením č. 2/2MIM/2017/RMČ souhlasila také s objednaním **projektové dokumentace odstranění stavby mateřské školy v Hrnčírích** vč. položkového rozpočtu u p. Ludka Švermy za cenu 30 tis. Kč.
- Dále rada dne 25.10.2017 usnesením č. 2/82/2017/RMČ souhlasila s uzavřením smlouvy se spol. Instrategy Consulting, s.r.o. na **zpracování žádosti a studie proveditelnosti** v rámci 36. výzvy z OP PPR za cenu 62 tis. Kč, v případě úspěšnosti projektu zvýšenou o dalších 18 tis. Kč a dále na **administraci projektu** po dobu jeho realizace a po dobu udržitelnosti projektu.
- O definitivním zapojení do 36. výzvy Operačního programu Praha pól růstu bude rozhodovat zastupitelstvo městské části 18. prosince 2017. V návrhu rozpočtu na rok 2018, který bude schvalovat zastupitelstvo tentýž den, je plánována na investice do předškolního zařízení

částka 2 mil. Kč, která by měla odpovídat přibližně 10% z celkové částky potřebné pro realizaci projektu.

- Již nyní však paní Kollárová požádala **dotčené orgány o stanoviska**, abychom okamžitě po odevzdání projektu spol. PilsProjekt mohli zažádat o **stavební povolení**.
- Pokud by se vše podařilo v ideálních termínech, bylo by možné postavit nově navržený dvoutřídní pavilon mateřské školy v Hrnčířích s kuchyní s cílovou kapacitou pro 3 třídy během letních prázdnin roku 2018. Pokud vše nepůjde ideálně, stavělo by se až v průběhu letních prázdnin v roce 2019.
- Vizualizaci projektu můžete vidět na titulní stránce tohoto Zpravodaje, **projektovou dokumentaci** jsme pro její rozsah zveřejnili pouze na webových stránkách **www.seberov.cz**.

A na konec pro zajímavost: Od r. 1977 pracovala v MŠ nejprve jako učitelka a od r. 1978 jako ředitelka paní Zuzana Zdeňková, a to až do roku 2006, od r. 2006 do r. 2013 byla ředitelkou paní Marta Hrubá, od r. 2013 do současnosti je ředitelkou paní Dagmar Řeháková.



CENTRUM ŠEBEROVA

- **Výstavba šeberovského náměstí zdárně pokračuje.** Vánoční strom na náměstí rozsvícen bude!
- Některé části projektu však bude možné dokončit kvůli dodacím lhůtám požadovaných materiálů až v příštím roce. Například vodní prvek bude dokončen a zprovozněn až na jaře, protože žulové součásti koryta se budou vyrábět ručně. Dále designové odpadkové koše budou dodány v lednu, také výroba elektrorozvaděčů je složitá. Pravděpodobně se nepodaří dokončit terasu u špejcharu s dětským prvkem, na kterém se bude finančně spolupodílet zhotovitel stavby náměstí spol. PRAGOTRADE – děkujeme! Osazeny nebudou ani lampy pouličního osvětlení, protože nejsou k sehnání stožáry. Definitivní podoba našeho náměstí bude tedy až napřesrok, ale již nyní se rýsuje.
- **Také na dokončení II. etapy revitalizace špejcharu se usilovně pracuje.** Výsledky venkovních prací můžete vidět na vlastní oči. Uvnitř vznikly v 1. patře nové příčky a v 1. i 2. patře rozvody inženýrských sítí. Po dokončení stavebních prací městskou částí bude probíhat instalace gastroprovozu v přízemí a zařizování místností pro kosmetiku, masáže a pedikúru v 1. patře. Toto již bude realizovat nový nájemce Ing. Tomáš Petr na vlastní náklady. Kolaudaci předpokládáme na přelomu ledna a února a poté bude moci celý špejchar začít opětovně sloužit veřejnosti. V přízemí vznikne kavárna s dětským koutkem, kterou bude možné používat také jako víceúčelový sál např. pro zasedání zastupitelstva, v prvním patře již zmiňované masáže.
- Od Kunratic ulicí V Ladech přes náměstí až k ÚMČ byl přiveden společností T-Mobile / SUPTel **optický kabel**, jehož prostřednictvím bude napojen **kamerový systém** náměstí na



celoměstský kamerový systém, který spolupracuje se složkami záchranného integrovaného systému např. s Policií ČR a Městskou policií.

- Naše žádost o dotaci na pořízení jednoho chytrého sloupku pro dobíjení elektroautomobilů na nově budované náměstí v Šeberově a pořízení jedné chytré lampy a jednoho chytrého sloupku do Hrnčírů do prostoru u Baráčnické rychty z rezervy **Smart Cities** byla doporučena komisí RHMP ke schválení, již jsme podepsali smlouvu s operátorem ICT a definitivní schválení poskytnutí dotace by mělo být zařazeno na program jednání ZHMP dne 14. prosince 2017.



HRNČÍŘSKÝ HŘBITOV

Dne 14.9.2017 schválilo na naši žádost Zastupitelstvo hl. m. Prahy přidělení účelově vázané neinvestiční **dotace na úpravy Hrnčírského hřbitova ve výši 2,5 mil. Kč**. Tato částka musí být čerpána nejpozději do konce tohoto kalendářního roku. Co se tedy na Hrnčírském hřbitově děje?

- Společnost KIS-KIS Fortuna realizuje největší část prací, a to **práce stavební a zahradnické**. Již byla obkopána márnice a vybudovány drenáže pro zamezení vlnutí zdi a zaústění svody ze střechy do nově vyhloubené drenážní jámy. Pod altánem na rozptylové louce byla položena zámková dlažba a na rozptylovou louku instalována závlaha. Byla provedena dosadba zeleně – doplněno stromořadí na staré i nové části hřbitova, vysazeny kvetoucí keře podél rozptylové louky a stálezelené keře po obvodu hřbitova, byl zastřižen stávající živý plot a proveden výchovný řez stromů a keřů, byly odstraněny nálety. Nyní se opravuje omítka hřbitovní zdi a fasáda márnice. Budují se mlatové chodničky mezi hroby na staré části hřbitova, kde jsou příliš úzké cestičky pro sekání trávy. Bude ještě opravena střecha márnice a odstraněny plevele ze zámkové dlažby.
- Studnař pan Červenka provedl **vyčištění a opravu studny**.
- Truhlář pan Drska vyrobí nové dřevěné **vstupní dveře** do márnice a upraví **altán** na rozptylové louce.
- Spol. Kovovýroba Rohlík vyrobí a osadí **vyklápěcí horní lunety oken** do márnice, aby bylo možné zajistit průběžné větrání a zamezit tak vlnutí. Dále vyrobí chybějící **branku** do hřbitovní zdi směrem ke kontejneru.
- Zakoupili jsme 3 **kamenná umyvadla** a 2 **kamenná koryta** na konve.
- Objednali jsme nový **mobilniář** – lavičky a odpadkové koše. Budou rozmístěny v průběhu příštího týdne.
- Chtěli jsme obložit studnu kamenem. Objednali jsme proto studnu k sestavení z ručně tesaných kamenů. S dodávkou jsme však nebyli spokojeni, proto jsme požádali spol. KIS-KIS Fortuna, jestli by nemohla vymyslet a realizovat **obložení studny** z jiného materiálu.
- Novou část hřbitova jsme doplnili o **sochu** sv. Vojtěcha. Jedná se o repliku, kterou daroval sochař a restaurátor pan Vitvar. Městská část mu uhradí pouze její instalaci, zrestaurování a vyčištění.

Podařilo se také zapsat novou část hřbitova do katastru nemovitostí jako pohřebiště, což nebylo v roce 2006 po rozšíření hřbitova uděláno. Nyní již zbývá dokolaudovat zeď okolo nové části hřbitova a cestičky a celý hřbitov bude „dolegalizován“.



OPRAVY CHODNÍKŮ NA ÚZEMÍ MĚSTSKÉ ČÁSTI

Probíhá první část oprav chodníků podle na jaře zpracovaného pasportu. Na druhou část oprav jsme navrhli další 3 mil. Kč do rozpočtu na rok 2018.



ZAMEZENÍ PRŮJEZDU AUTOMOBILŮ HRNČÍŘSKÝMI LOUKAMI

Není nám lhostejné, že někteří řidiči dokonce i po skončení uzavírky hlavní ulice K Šeberovu projížděli přes Hrnčířské louky. Proto jsme se spojili se správcem Hrnčířských luk Odborem ochrany prostředí MHMP a hledali řešení. Řešení omezení vjezdu do Hrnčířských luk okolo Hrnčířského rybníka se nám bohužel nepodařilo nalézt. Podařilo se však alespoň zamezit průjezdu mezi ulicí Sladovnickou a ulicí K Safině okolo statku instalováním dřevěných zábran u parkoviště v ulici Sladovnické.



NOVÁ VÝSADBA A PROŘEZ STROMŮ A KEŘŮ



V ulici Hypšmanova jsme vysázeli nové javory. Nyní probíhá prořez stromů na zahradě mateřské školy v Šeberově, kácení vrby a úprava dalších dřevin u rybníku Šmatlík, kácení odumřelých bříz v ulicích Rozkošská a K Labeškám, kácení slivoně v ulici Osvětová a ořezání keřů v ulici Mezi Rybníky.

REKONSTRUKCE KOMUNIKACÍ LIPENSKÁ, OSVĚTOVÁ A ROJICKÁ – II. ETAPA

- V současné době probíhají se souhlasem správce Hrnčírských luk Odborem ochrany prostředí MHMP **údržbové práce na dešťové kanalizaci v ulici U Školky**. Po odkrytí odvodňovací trubky vedoucí mezi ulicemi K Safině a ulicí U Školky do Hrnčírských luk se ukázalo, proč zde voda dlouhodobě neodtékala. Odvodňovací trubka, která zde byla položena namísto původního příkopu při rekonstrukci ulice K Safině v roce 2006, když narazila na přípojky inženýrských sítí do domu č. p. 717, byla ohnuta nad ně, a proto se v ní vystavovala voda a nemohla tak odtékat do Hrnčírských luk. To bude nyní při prováděných údržbových pracích odstraněno.
- Společnost D-PLUS již aktualizovala **projektovou dokumentaci II. etapy** rekonstrukce komunikací Lipenská, Osvětová a Rojická pro DUR a nyní pracuje na dokumentaci pro stavební povolení. Mezitím paní Kollárová již požádala o stanoviska dotčené orgány, abychom urychleně podali žádost o územní rozhodnutí a následně o stavební povolení a bylo možné celou II. etapu rekonstrukce dešťové kanalizace a komunikací Lipenská, Osvětová a Rojická vysoutěžít a provést již v roce 2018.
- 15.9.2016 schválilo ZHMP převod finančních prostředků na tuto rekonstrukci ve výši **10,3 mil. Kč** z OTV MHMP do rozpočtu naší městské části. Nyní paní starostka požádala o další dotaci na tento účel, protože odhadovaná cena rekonstrukce je okolo **23 mil. Kč** vč. DPH. **Dne 30.11.2017 rozhodlo ZHMP o poskytnutí další investiční dotace naší městské části na tento účel tentokrát ve výši 12,7 mil. Kč.**
- **Celá rekonstrukce je tak nyní finančně pokryta a termín realizace již závisí pouze na získání potřebných povolení a vysoutěžení zhotovitele.**



ROZPOČET NA ROK 2018

- Rada městské části schválila dne 22.11.2017 usnesením č. 1/84/2017/RMČ návrh rozpočtu MČ, ZŠ a MŠ na rok 2018. Návrh rozpočtu vč. rozpočtového výhledu do r. 2023 a komentáře byl zveřejněn dne 29.11.2017 na webových stránkách www.seberov.cz v sekci úřad městské části/rozpočet. Dne 6.12.2017 byl rozpočet ještě upraven po schválení rozpočtu HMP, na který navazuje, a znovu zveřejněn. Schválení rozpočtu bude mít na programu zastupitelstvo městské části na svém zasedání dne 18.12.2017.
- Rozpočet hlavní činnosti na rok 2018 je sestaven jako vyrovnaný s objemem příjmů a výdajů ve výši 24,78 mil. Kč.
- Rozpočet vedlejší hospodářské činnosti na rok 2018 počítá s výnosy ve výši 1,14 mil. Kč a s náklady ve výši 313 tis. Kč, předpokládaný hospodářský výsledek před zdaněním bude tedy +827 tis. Kč.

Hlavní činnost:

- Rozdíl mezi příjmy a výdaji hlavní činnosti bez výdajů na investice (provozní hospodářský výsledek) je +249 tis. Kč.
- Výši provozních výdajů ovlivňuje především plánovaná částka ve výši 3 mil. Kč na další opravy chodníků a vozovek. Opravy se několik let neprováděly, až v roce 2017 byl udělán pasport potřebných oprav a první část za cca 2 mil. Kč se právě realizuje.
- Plánované investice na rok 2018 jsou:
 - 650 tis. Kč na vybudování chodníku v ulici V Ladech od ZŠ k ulici Průškova,
 - 2 mil. Kč na 10% spoluúčasť na výstavbě nové budovy MŠ v Hrnčírích,
 - 200 tis. Kč na nové hrací prvky na zahradu MŠ v Šeberově,
 - na novou budovu ZŠ nerozpočtujeme žádnou částku, pracovat na aktualizaci projektové dokumentace budeme pouze, pokud bude schválena změna územního plánu a aktualizace bude hrazena z účelově vázané dotace HMP, kterou nyní nelze rozpočtovat,
 - 700 tis. Kč na nové kotle a regulaci v budově ZŠ V Ladech,
 - 320 tis. Kč na dětský svět ve Sportovně oddychovém areálu v Šeberově,
 - 50 tis. Kč jako spoluúčasť na vybudování fitparku ve Sportovně oddychovém areálu v Šeberově,
 - 620 tis. Kč na dokončení centra Šeberova, z toho 206 tis. Kč bude spoluúčasť na projektu Smart City, pravděpodobně bude dokončení centra Šeberova alespoň částečně hrazeno z účelově vázané dotace HMP nedočerpané v letošním roce, tyto dotace však nejsou nárokové, proto je nelze rozpočtovat,
 - 1,1 mil. Kč na vybudování centra Hrnčír, z toho 309 tis. Kč bude spoluúčasť na projektu Smart City,
 - 360 tis. Kč na spoluúčasť na nákup elektromobilu namísto dosluhující Fabie – bude pravd. realizováno až v roce 2019.

Plánované investice jsou tedy celkem ve výši 6 mil. Kč. Pokud na ně nebudou získány dotace, budou hrazeny z vlastních fondů hospodářské činnosti.

- Komentář k některým položkám provozních výdajů:
 - V kpt. Silnice je zahrnuto dokoupení nových dopravních značek, zimní údržba komunikací a 2x ročně strojný čištění komunikací. Vzhledem k tomu, že se nepodařilo přijmout nového cestáře, budou jeho práce objednávány dodavatelsky a jsou tedy rozpočtovány také v této kapitole. Největší položkou kapitoly jsou opravy chodníků a vozovek v plánované výši 3 mil. Kč.
 - V kpt. Předškolní zařízení je běžný rozpočet MŠ ve výši 820 tis. Kč – viz samostatný rozpočet MŠ a dále je zde ponechána rezerva na 09–12/2018 ve výši 94 tis. Kč, pokud by se podařilo rozšířit kapacitu MŠ Hrnčírě na 2 třídy již od září 2018.
 - V kpt. První stupeň základních škol je běžný rozpočet ZŠ – viz samostatný rozpočet ZŠ ve výši 2299,2 tis. Kč, ten již obsahuje náklady na 2. učitele angličtiny – rodilého mluvčího, kterého MČ dotuje již od roku 2009, dále obsahuje náklady na párovou učitelku ve 3. třídě, kde již od začátku vyučují 2 pedagogové, protože muselo být přijato 30 prvňáčků.
 - V kpt. Ostatní záležitosti kultury a církví jsou rozpočtovány prostředky na Agendu 21 – kampaň pro zdravý životní styl a dále byly v polovině letošního roku zvýšeny příspěvky jubilantům – nyní se rozdávají dárkové poukázky ve výši 500 Kč.
 - V kpt. Sportovní zařízení v majetku obce je rozpočtována částka na doplnění projektové dokumentace sportovišť v MČ a dále opravy podlahy a nátěry kiosku ve Sportovně oddychovém areálu v Šeberově.

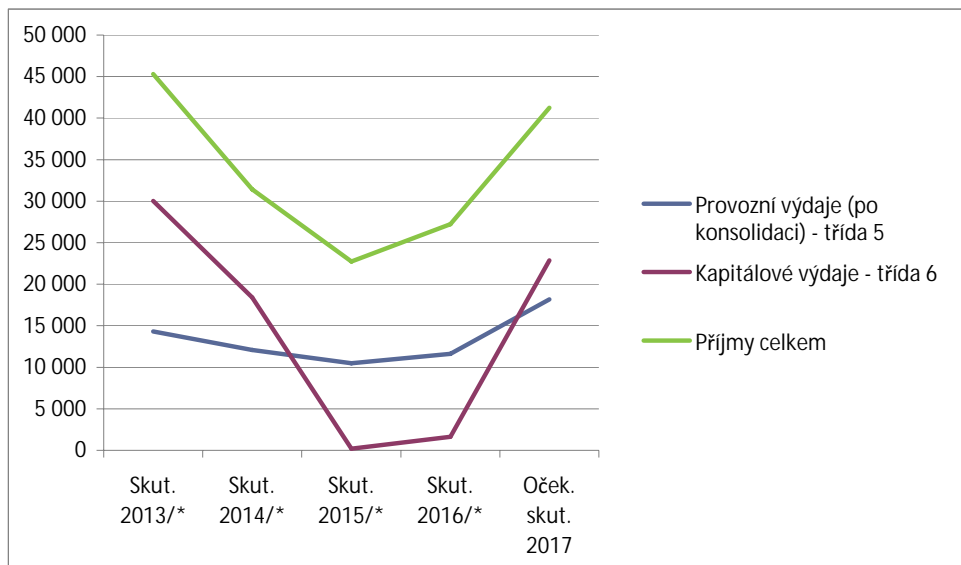
- V kpt. Ostatní zájmová činnost a rekreace nově rozpočtujeme příspěvky na cvičení Klubu aktivních 55+.
- V kpt. Pohřebnictví rozpočtujeme 50 tis. Kč na dokončení úprav a následné udržování Hrnčířského hřbitova.
- V kpt. Sběr a svoz komunálního odpadu zvyšujeme částku na 260 tis. Kč, aby bylo možné častěji vyvážet velkoobjemové biokontejnery.
- V kpt. Péče o vzhled obcí a veřejnou zeleň je rozpočtována částka 1 mil. Kč na pravidelnou letní údržbu a 200 tis. Kč na novou výsadbu zeleně na území MČ.
- V kpt. Činnost zastupitelstva obcí jsou zvýšeny odměny zastupitelů, radních a předsedů výborů kvůli změně způsobu odměňování podle nařízení vlády č. 318/2017, dále rozpočtujeme i nárok na odchodné po komunálních volbách ve výši 244 tis., nově jsou do této kpt. přesunuty odvody soc. a zdr. pojištění z odměn zastupitelům, které byly dříve rozpočtovány v kpt. Činnost místní správy.
- V kpt. Činnost místní správy jsou počítány mzdy pro plný stav zaměstnanců ÚMČ dle organizační struktury mimo cestáře, jehož práce budou objednávány dodavatelsky. Zvýšena je položka na nákup ostatních služeb, protože bude nutné zajistit nově agendu GDPR (ochrana osobních údajů nařízená EK) a v té souvislosti zajistit archivaci a skartaci dokumentů na ÚMČ.

Vedlejší hospodářská činnost:

- Výnosy a náklady vedlejší hospodářské činnosti počítají s běžnými výnosy i náklady odpovídajícími minulým letům.

Střednědobý výhled rozpočtu do r. 2023:

- Výhled se obtížně odhaduje, protože nelze počítat s mimořádnými dotacemi, ze kterých se realizuje většina investic. Nelze ani příliš vycházet z trendu minulého vývoje, který je pro lepší představu sestaven do následujícího grafu:



INFORMOVANOST



Aktuální informace zveřejňujeme mimo Zpravodaj ve vývěskách, na facebooku **Městská část Praha-Šeberov**, na webových stránkách **www.seberov.cz** a také v **aplikaci pro chytré mobilní telefony Praha-Šeberov**. Aplikace pro chytré telefony nám navíc umožňuje zasílat rychlé push zprávy, které vás mohou informovat o aktuálním dění v městské části. Z aplikace také můžete naopak vy nám pohodlně vyfotit a zaslat hlášení nedostatků. Aplikaci si můžete stáhnout pomocí **QR kódu** nebo vyhledat v Apple store nebo Google Play pod názvem **Praha-Šeberov**.

Od tohoto čísla Zpravodaje představujeme na obálce jako novinku cyklus fotografií a informací „Šeberov a Hrnčírě – včera a dnes“. V tomto čísle nabízíme porovnání fotografií bytoven v ulici K Hrnčírům v Šeberově z roku 1998 a z roku letošního a srovnání historických fotografií statku v Hrnčírích vyhledaných na internetu opět se současností. Doufáme, že se vám nový cyklus bude líbit a že některým z vás ožíví vzpomínky na časy již zapomenuté. Cyklus pro vás připravuje místostarostka Michaela Archalousová. Pokud byste mohli poskytnout nějaké historické fotografie Šeberova a Hrnčír, ozvěte se prosím na archalousova@seberov.cz.



VÍTÁNÍ OBČÁNKŮ



V úterý 14. listopadu jsme přivítali v naší městské části další malé občánky Šeberova a Hrnčír, tentokrát výjimečně v Základní škole V Ladech, protože ve špejcharu se dokončuje II. etapa revitalizace. Alespoň to měli účinkující blízko... Děti ze základní školy pod vedením úžasné paní učitelky Štainerové vystoupily s pásmem písniček, básniček a tanečků.

Každý nový občánek potom dostal od paní starostky Venturové dárkový balíček a maminky růžičku. Tradičně se nakonec mohly celé rodiny nechat vyfotografovat profesionální foto-

grafkou paní Hilmarovou. Fotografie v tištěné podobě i na CD si rodiče mohli vyzvednout přibližně za týden na ÚMČ.



KLUB AKTIVNÍCH 55+

Pravidelná setkání členů Klubu aktivních 55+ společně s přednáškami na různá témata, zejména o zdravém životním stylu obnovíme po kolaudaci špejcharu, která proběhne pravděpodobně na přelomu ledna a února. O termínech a tématech vás budeme informovat v dalším čísle Zpravodaje. I nadále mají členové Klubu aktivních 55+ nárok na příspěvek na úhradu jakéhokoliv cvičení v Baráčnické rychtě v Hrnčírích nebo v Základní škole v Šeberově ve výši 50 % v případě, že uhradí kurzovné min. na jedno pololetí a budou mít min. 80% docházku.



KDO MÁ JAKÉ KOMPETENCE – 5. DÍL KOMPETENCE ÚŘADU MĚSTSKÉ ČÁSTI A TAJEMNÍKA MĚSTSKÉ ČÁSTI

Na základě řady otázek, jak to že lze uprostřed volebního období odvolat radu a změnit starostu, jsme se rozhodli zařadit do zpravodaje postupně na pokračování základní kompetence městské části, zastupitelstva, rady, starosty, tajemníka a výborů, lidsky řečeno, co kdo může dělat, podle zákona o hl. m. Praze, konkrétně z. č. 131/2000 Sb. v platném znění.

V tomto čísle přinášíme 5. díl seriálu – co má za úkoly úřad městské části a tajemník městské části.

Úřad městské části

1. V rozsahu stanoveném zákonem č. 131/2000 Sb., o hlavním městě Praze a Statutem hl. m. Prahy vystupuje v právních vztazích svým jménem a nese odpovědnost z těchto vztahů vyplývajících.
2. V rozsahu samostatné působnosti plní úkoly uložené zastupitelstvem městské části, radou městské části, starostou a zástupcem/ci starosty. Jedná se především o správu majetku svěřeného městské části a zabezpečování hospodářského, sociálního a kulturního rozvoje svého územního obvodu, ochranu a tvorbu zdravého životního prostředí a uspokojování potřeb občanů. Při plnění úkolů chrání též veřejný zájem vyjádřený v zákonech a v jiných právních předpisech.
3. V rozsahu přenesené působnosti vykonává městská část státní správu v rozsahu stanoveném zvláštními zákony a Statutem hl. m. Prahy. Tuto činnost vykonává s výjimkou věcí, které přísluší do působnosti rady městské části a dalších orgánů stanovených zvláštním zákonem. Rozhodnutí vydané orgány městské části ve správním řízení přezkoumává hl. m. Praha, pokud zvláštní zákon nestanoví jinak.
4. Úřad městské části nemá právní subjektivitu. Všechny právní úkony může činit pouze prostřednictvím svých zaměstnanců nebo dalších pověřených osob jen na základě pověření nebo v rámci výkonu přenesené působnosti.

Organizační struktura ÚMČ

1. ÚMČ tvoří starosta, zástupce/ci starosty, tajemník a ostatní zaměstnanci ÚMČ, kteří jsou do tohoto úřadu zařazeni. V čele ÚMČ stojí starosta.
2. Základní organizační jednotkou ÚMČ jsou referáty. Referáty zřizuje a ruší na návrh tajemníka rada městské části.
3. ÚMČ se člení pro jednotlivé úseky činnosti na:
 - a. Referát služeb veřejnosti a poplatků
 - b. Referát kanceláře starosty
 - c. Referát ekonomiky a rozpočtu
 - d. Referát evidence a správy majetku
 - e. Referát přestupkové agendy
 - f. Údržba obce
 - g. Místní veřejná knihovna v Praze-Šeberově
4. Správa počítačové sítě, vedení účetnictví, zimní a letní údržba obce a některé další činnosti jsou zajišťovány externími dodavateli.

Zásady a forma řízení ÚMČ

1. Po stránce metodické a koncepční řídí ÚMČ v rozsahu kompetencí rady městské části starosta a zástupce/ci starosty na úseku samostatné působnosti. Jejich pokyny jsou v tomto směru

pro zaměstnance závazné a jsou předávané jednotlivým zaměstnancům prostřednictvím tajemníka úřadu.

2. Do přenesené působnosti ÚMČ mohou starosta a zástupce/ci starosty zasahovat pouze v případech, že to umožňuje zákon nebo jiný právní předpis.

3. ÚMČ řídí tajemník, který je jmenován a odvoláván starostou se souhlasem ředitele Magistrátu hl. m. Prahy. Za plnění úkolů v samostatné i přenesené působnosti je zodpovědný starostovi, zastupitelstvu městské části a radě městské části.

Tajemník

Tajemník úřadu ze své funkce zejména:

- a. plní úkoly vedoucího ÚMČ podle zvláštních předpisů,
- b. je nadřízený všem zaměstnancům ÚMČ, plní funkci statutárního orgánu zaměstnavatele podle zvláštních právních předpisů vůči zaměstnancům zařazeným do ÚMČ,
- c. navrhuje radě městské části zřizování a rušení referátů a předkládá ke schválení organizační strukturu ÚMČ a její změny,
- d. zabezpečuje prostřednictvím zaměstnanců ÚMČ plnění usnesení zastupitelstva a rady městské části, pokud nejsou uloženy starostovi nebo jeho zástupci/cům,
- e. rozhoduje při kompetenčních nejasnostech mezi jednotlivými referáty a o případné podjatosti zaměstnanců,
- f. vede personální agendu, osobní evidenci a osobní spisy zaměstnanců, vypisuje výběrová řízení na pracovní místa, uzavírá pracovní smlouvy, dohody o pracovní činnosti, dohody o provedení práce, určuje platové zařazení zaměstnanců, stanoví platy zaměstnancům a pracovní náplně, vyhodnocuje zkušební dobu, ukončuje pracovní poměr zaměstnanců, přiznává zaměstnancům odměny, řeší otázky v oblasti pracovního práva, dohlíží na dodržování pracovně právních předpisů vůči zaměstnancům ÚMČ,
- g. organizuje účast zaměstnanců na vzdělávacích akcích zaměřených na zvyšování kvalifikace a složení zkoušky odborné způsobilosti pro vykonávanou agendu,
- h. zajišťuje potřebnou koordinaci uvnitř ÚMČ i s ostatními ÚMČ, Magistrátem hl. m. Prahy a dalšími institucemi v oblasti programového vybavení,
- i. poskytuje informace občanům,
- j. zúčastňuje se zasedání zastupitelstva a rady městské části s hlasem poradním,
- k. sleduje legislativu, změny zákonů, vyhlášek, vnitřních předpisů,
- l. zpracovává interní předpisy – pracovní řád, spisový a skartační řád a další vnitřní předpisy dle potřeby,
- m. ve smyslu zákona o finanční kontrole ve veřejné správě uskutečňuje řídicí kontrolu,
- n. zodpovídá za účinnost vnitřního kontrolního systému, spolupracuje s kontrolními orgány na kontrole hospodaření a dalších činností úřadu,
- o. kontroluje evidence nemovitého i movitého majetku vč. pravidelné inventarizace,
- p. podepisuje rozhodnutí a jiná opatření vyplývající z výkonu státní správy ve věcech přenesené působnosti,
- q. vede agendu prevence kriminality, agendu bezpečnosti a ochrany zdraví při práci, agendu požární ochrany, spolupracuje s Městskou policií i Policií ČR, zajišťuje školení BOZ a řidičů služebních vozů,
- r. kontroluje užívání základních registrů, zabezpečuje vedení registru oznámení podle zákona o střetu zájmů,

- s. vyřizuje žádosti, stížnosti, oznámení a petice, plní úkoly podle zákona č.106/ 1999 Sb., o svobodném přístupu k informacím,
t. plní další úkoly uložené mu zastupitelstvem, radou nebo starostou či zástupcem/ci starosty.

Zaměstnanci úřadu

1. Vymezení práv a povinností zaměstnanců úřadu vyplývají především ze zákona č. 262/2006 Sb., zákoník práce, ve znění pozdějších předpisů a zákona č. 312/2002 Sb. o úřednících územních samosprávných celků, ve znění pozdějších předpisů.
2. Zaměstnanec je povinen odpovědně vykonávat jím svěřenou práci a oznamovat svému nadřízenému veškeré překážky, které se při výkonu této práce vyskytnou.
3. Stanovení celkového počtu zaměstnanců úřadu je zákonem o hl. m. Praze vyhrazeno radě městské části.
4. Počet zaměstnanců pro jednotlivé činnosti:
 - a. Referát služeb veřejnosti a poplatků – 1 zaměstnanec na plný úvazek (úředník/ice),
 - b. Referát kanceláře starosty – 1 zaměstnanec na plný úvazek (úředník/ice), 1 zaměstnanec na dohodu o provedení práce (kronikář/ka)
 - c. Referát ekonomiky a rozpočtu – 1 zaměstnanec na plný úvazek (úředník/ice), 1 zaměstnanec na zkrácený úvazek (úředník/ice)
 - d. Referát evidence a správy majetku – 1 zaměstnanec na plný úvazek (úředník/ice)
 - e. Referát přestupkové agendy – 1 zaměstnanec na částečný pracovní úvazek (úředník/ice)
 - f. Údržba obce – 1 zaměstnanec na plný úvazek (cestář/ka)
 - g. Místní veřejná knihovna v Praze-Šeberově – 1 zaměstnanec na dohodu o pracovní činnosti (knihovník/ice)



***Na závěr nám dovolte
jménem vedení Městské
části Praha-Šeberov
a zaměstnanců Úřadu
městské části
popřát Vám všem
krásné vánoční svátky
a do nového
volebního roku 2018
Vám i naší městské části
jen to nejlepší.***

Z jednání Rady městské části

81. jednání dne 11.10.2017

- rada schválila jako dodavatele veřejné zakázky „Oprava povrchů na území MČ Praha-Šeberov – chodníky a vozovky“ na základě doporučení hodnotící komise spol. INPROS Praha, a.s., za cenu 1 871 486,65 Kč bez DPH
- rada souhlasila s uzavřením smlouvy o dílo na prvky fitparku vč. zabudování podle podmínek dotace HMP od spol. COLMEX s.r.o. za cenu 650 372 Kč vč. DPH
- rada souhlasila se spolupřátelstvím MČ na kulturní akci Vánoční slavnosti, kterou bude pořádat spolu s Klubem přátel Hrnčírů dne 2.12.2017 na parkovišti před Baráčnickou rychtou
- rada schválila jako dodavatele veřejné zakázky „Úpravy Hrnčírského hřbitova – stavební a zahradnické práce“ na základě doporučení hodnotící komise spol. KIS-KIS Fortuna s.r.o. za cenu 1 736 234 Kč bez DPH
- rada RMČ souhlasila s objednávaním právních služeb dle potřeby městské části od DBK PARTNERS, advokátní kancelář, s.r.o. za hodinovou sazbu 2 tis. Kč bez DPH
- rada souhlasila s objednávaním vánočního osvětlení u spol. MK-mont Illuminations s.r.o. za cenu 122 100 Kč bez DPH
- rada souhlasila s odesláním stanovisek stavebníkům podle závěrů stavební komise ze dne 6.10.2017
- rada doplnila usnesení č. 16/79/2017/RMČ ze dne 13.9.2017 o montáž kamerového systému spol. KH Servis a.s., cena montáže je 35288,40 bez DPH
- rada souhlasila se zasláním žádosti o nápravu stávajícího stavu územního plánu, který nerespektuje stavby existující před platností a které jsou řádně povolené, na odbor územního plánu MHMP a institutu plánování a rozvoje HMP
- rada vzala na vědomí objednání mikrovlnné trouby Sencor SMW 2917 za cenu vč. DPH 1244 Kč v e-shopu Datart
- rada souhlasila s postoupením pohledávky za spol. ARKO-CZ s.r.o., IČ 25681702, v celkové výši 26 797,40 Kč z Družstva náměstí Šeberov na MČ Praha-Šeberov, pohledávka po postoupení bude vymáhána společně s pohledávkami na základě usnesení RMČ ze dne 13.9.2017 č. 10/79/2017/RMČ
- rada souhlasila se změnou nájemce hrobového místa č. 138 na hřbitově v Hrnčírích
- rada souhlasila s uzavřením nájemní smlouvy na hrobové urnové místo s občankou Šeberova paní Zdeňkou Vránovou
- rada souhlasila s uzavřením smlouvy o dílo se spol. PilsProjekt, s.r.o., na zpracování projektové dokumentace mateřské školy v Hrnčírích ke sloučenému územnímu a stavebnímu řízení v podrobnosti prováděcí dokumentace vč. položkového rozpočtu za cenu 325 000 Kč bez DPH
- rada souhlasila s připevněním markýzy o velikosti 4x2 m nad vchod do č.p. 34 – Klubovna U Sumečka na náklady nájemce p. Miroslava Dvořáka
- rada schválila úpravu rozpočtu Městské části Praha-Šeberov č. 27/2017 v souvislosti s vybudováním fitparku

2. mimořádné jednání dne 16.10.2017

- RMČ schválila jako dodavatele veřejné zakázky „Rekonstrukce komunikací Lipenská, Osvětová a Rojická – II. etapa – údržbové práce mezi ulicemi U Školky a stávající strouhou v Hrnčírích“

sých loukách“ na základě doporučení hodnotící komise spol. INPROS PRAHA a.s. za cenu 609 089,94 Kč bez DPH

- rada souhlasila s objednááním zpracování projektové dokumentace odstranění stavby mateřské školy v Hrnčírých vč. položkového rozpočtu u p. Ludka Švermy za cenu 30 000 Kč vč. DPH
- rada vzala na vědomí objednáání dendrologického průzkumu lípy velkolisté na náměstí u spol. TERRA FLORIDA v.o.s. za cenu 5000 Kč bez DPH

82. jednání dne 25.10.2017

- rada jmenovala inventarizační komisi a upřesnila termín inventarizace
- rada souhlasila s uzavřením příkazní smlouvy se spol. Instrategy Consulting na zpracování žádosti a administraci projektu v rámci 36. výzvy z OP PPR na výstavbu nového pavilonu mateřské školy v Hrnčírých za cenu: zpracování žádosti 62 tis. Kč, v případě přidělení dotace 18 tis. Kč, administrace projektu po dobu realizace 25 tis. Kč za jedno monitorovací období, 7 tis. Kč za jednu zprávu o udržitelnosti, vše bez DPH
- rada schválila úpravu rozpočtu č. 28/2017 – přesuny mezi položkami v rámci kapitol
- rada souhlasila s objednááním zaměření deformací klenby stropu špejcharu mezi 1PP a 1NP u spol. GEFOS a.s. za cenu 5600 Kč bez DPH
- rada souhlasila se změnou nájemce hrobového místa č. 145 a 295 na hřbitově v Hrnčírých
- rada souhlasila na základě usnesení Zastupitelstva Městské části Praha-Šeberov č. 5/23/2017/ZMČ ze dne 25.9.2017 s uzavřením dodatku č. 2 ke smlouvě se spol. Sheridan a.s., kterým se spol. Sheridan zaváže předat městské části projektovou dokumentaci pro stavební povolení komunikace V Úhoru, včetně všech vyjádření dotčených orgánů, a všech dokumentů s tím souvisejících, včetně autorských práv projektanta, a tím bude smluvní vztah mezi spol. Sheridan a.s. a MČ Praha-Šeberov ukončen
- rada nesouhlasila s přidělením urnového hrobového místa manželům Ladmanovým, protože nemají bydliště v Městské části Praha-Šeberov
- rada souhlasila s nákupem nového nábytku do kanceláří ÚMČ z obchodního domu IKEA za cenu 26 442 Kč vč. DPH

83. jednání dne 8.11.2017

- rada předala osvědčení o vzniku mandátu novému zastupiteli Ing. Škúrkovi
- rada schválila nový ceník inzerce ve Zpravodaji
- rada schválila uzavření Dodatku č. 1 ke Smlouvě o dílo č. 42/2017 ze dne 14.7.2017 se spol. PRAGOTRADE, s.r.o., kterým se z důvodu zajištění lepší návaznosti technologických postupů veřejných zakázek „Náměstí Šeberov – odstranění stavby“ a „Náměstí Šeberov – výstavba“ posunuje termín dokončení díla a mění platební podmínky
- rada schválila uzavření Dodatku č. 1 ke Smlouvě o dílo č. 52/2017 ze dne 13.9.2017 se spol. PRAGOTRADE, s.r.o., kterým se z důvodu některých dodatečných změn projektu a nepředpokládaných objemů odtěžení přebytečné zeminy, které nebyly při projektování známy, a dodacím termínům některých vybraných materiálů upravuje předmět smlouvy, termín plnění a cena za dílo
- rada schválila úpravu rozpočtu Městské části Praha-Šeberov č. 29/2017 – přesuny mezi položkami v rámci kapitol
- rada souhlasila s přidělením urnového hrobového místa občance Hrnčír paní Věře Kratochvílové
- rada souhlasila s nákupem celoročních pneumatik na Mitsubishi FUSO za cenu 8600 Kč vč. DPH + přezutí pneumatik za cenu 1000 Kč vč. DPH

84. jednání dne 22.11.2017

- rada schválila návrhy rozpočtu MČ, ZŠ a MŠ na rok 2018
- rada schválila Dodatek č. 2 k Mandátní smlouvě o zajištění komplexních ekonomických služeb s Ing. Annou Duchkovou
- rada schválila poskytnutí daru ve výši 5 tis. Kč na EZS kostela sv. Prokopa v Hrnčířích
- rada schválila přijetí repliky sochy sv. Vojtěcha pro novou část Hrnčířského hřbitova jako daru od sochaře – restaurátora Josefa Vitvara a objednání jejího celkového zrestaurování a instalace za celkovou cenu 80 tis. Kč
- rada souhlasila s přidělením urnového hrobového místa občance Hrnčíř paní Hedvice Weigertové
- rada souhlasila s objednáním digitalizace některých dokumentů ÚMČ a výběru a skartace nepotřebných dokumentů u spol. Handicap výrobní družstvo invalidů
- rada souhlasila s uzavřením Smlouvy o zřízení věcného břemene se společností PREdistribuce, a.s.
- rada souhlasila s vyřazením majetku vedeného v evidenci GINIS – MAJ v celkové výši 262 269,35 Kč
- rada souhlasila s přidělením 2 urnových hrobových míst občanu Hrnčíř Ing. Jiřímu Krčmářovi
- rada souhlasila s objednáním sběru listů na hřbitově u spol. MK3 a.s. za cenu 4800 Kč bez DPH
- rada souhlasila s objednáním geometrického plánu rozdělení pozemku č. 117, k. ú. Šeberov u spol. Stavební geologie Geometra spol. s r.o. za cenu 9500 Kč bez DPH
- rada souhlasila s vypovězením smlouvy o údržbě veřejné zeleně se sdruž. 1. Chráněná dílna a Komwag, podnik čistoty a údržby města
- rada souhlasila s navýšením kapacity MŠ po výstavbě nového dvoutřídního pavilonu v Hrnčířích na 56, celkovou kapacitu MŠ na 110
- rada souhlasila s objednáním nutného kácení a prořezu dřevin u spol. MK3 a.s. za cenu 26 611 Kč bez DPH
- rada zrušila usnesení ze dne 13.9.2017 k vymáhání pokut spol. ERECEIVABLES MANAGEMENT s.r.o. a souhlasila s uzavřením rámcové smlouvy s Exekutorským úřadem Praha 5 o provedení exekuce pohledávek
- rada souhlasila s uzavřením Smlouvy o smlouvě budoucí o zřízení věcného břemene se společností PREdistribuce, a.s.

Plné znění přijatých usnesení i zápisů z jednání RMČ najdete na www.seberov.cz v sekci *samospráva/zápisy a usnesení ze zasedání RMČ*.

Informace a aktuality

INFORMACE O KONÁNÍ VOLBY PREZIDENTA REPUBLIKY

Dne 28. 8. 2017 vyhlásil předseda Senátu Parlamentu České republiky konání volby prezidenta republiky a stanovil dny jejího konání na **pátek 12. a sobotu 13. ledna 2018**.

Prezidentem republiky bude zvolen ten kandidát, který získá nadpoloviční většinu z celkového počtu platných hlasů oprávněných voličů, kteří se voleb zúčastnili a odevzdali platný hlas. V případě, že žádný z kandidátů nezíská tento počet hlasů, bude se konat **druhé kolo v pátek 26. a v sobotu 27. ledna 2018**.

V pátek začíná hlasování ve **14,00** hodin a končí ve **22,00** hodin. V sobotu začíná v **8,00** hodin a končí ve **14,00** hodin.

Místem konání voleb

- ve volebním okrsku č. **50001** je volební místnost na adrese: **Základní škola**, V Ladech 6, Praha 4 - **Šeberov** pro voliče bydlící „**v Šeberově**“
- ve volebním okrsku č. **50002** je volební místnost na adrese: **Baráčnická rychta**, K Šeberovu 805, Praha 4 - **Hrnčíře** pro voliče bydlící „**v Hrnčířích**“

Voličem je státní občan České republiky, který alespoň druhý den volby dosáhl věku 18 let. Ve druhém kole volby může volit i občan, který alespoň druhý den konání druhého kola volby dosáhl věku 18 let.

Voliči, který nebude moci volit ve volebním okrsku, v jehož stálém seznamu je zapsán, vydá Úřad městské části Praha-Šeberov na jeho žádost **voličský průkaz**. S voličským průkazem může volit v jakémkoliv volebním okrsku na území České republiky nebo v jakémkoliv zvláštním volebním okrsku v zahraničí.

O vydání voličského průkazu lze požádat ÚMČ od 28. 8. 2017, a to

- osobně – do 10. 1. 2018 do 16 hodin (v případě konání druhého kola do 24. 1. 2018 do 16 hodin) – po prokázání totožnosti
- podáním doručeným na úřad nejpozději do 5. 1. 2018 (v případě konání druhého kola do 19. 1. 2018 do 16.00 hodin), podání může být učiněno v listinné podobě opatřené úředně ověřeným podpisem voliče nebo v elektronické podobě zasláné prostřednictvím datové schránky.

Jestliže se bude fyzická osoba v době volby prezidenta České republiky v roce 2018 zdržovat v zahraničí, má právo volit a hodlá hlasovat na tamním zastupitelském úřadě, má dvě možnosti, jak postupovat:

Při **dlouhodobém pobytu v zahraničí** může požádat o zapsání voliče do zvláštního seznamu voličů vedeného zastupitelským úřadem nebo konzulárním úřadem České republiky, příslušným podle místa jeho pobytu. Žádost musí být doručena nebo předána zastupitelskému úřadu nejpozději 40 dnů před dnem voleb, tj. do 3. prosince 2017. Volič zapsaný v takovém seznamu může také požádat příslušný zastupitelský úřad o vydání voličského průkazu, na který je potom oprávněn hlasovat v jakémkoliv zvláštním volebním okrsku v zahraničí a samozřejmě v jakémkoliv volebním okrsku na území České republiky.

V případě **krátkodobého pobytu v zahraničí**, je vhodnější volit při volbě prezidenta České republiky v zahraničí na zastupitelském úřadě na voličský průkaz, který voliči vydá ÚMČ v místě jeho trvalého pobytu, v jehož stálém seznamu voličů je zapsán.

Vybírat můžete z následujících kandidátů, které zaregistrovalo Ministerstvo vnitra:

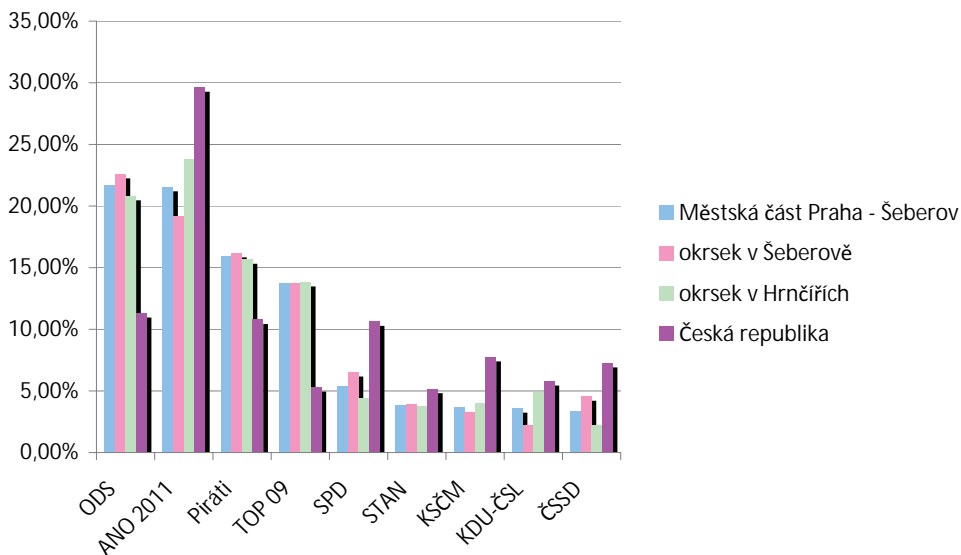
- Jiří Drahoš
- Pavel Fischer
- Petr Hannig
- Marek Hilšer
- Michal Horáček
- Jiří Hynek
- Vratislav Kulhánek
- Mirek Topolánek
- Miloš Zeman



JAK JSME VOLILI DO POSLANECKÉ SNĚMOVNY PARLAMENTU ČESKÉ REPUBLIKY V ŠEBEROVĚ A HRNČÍŘÍCH

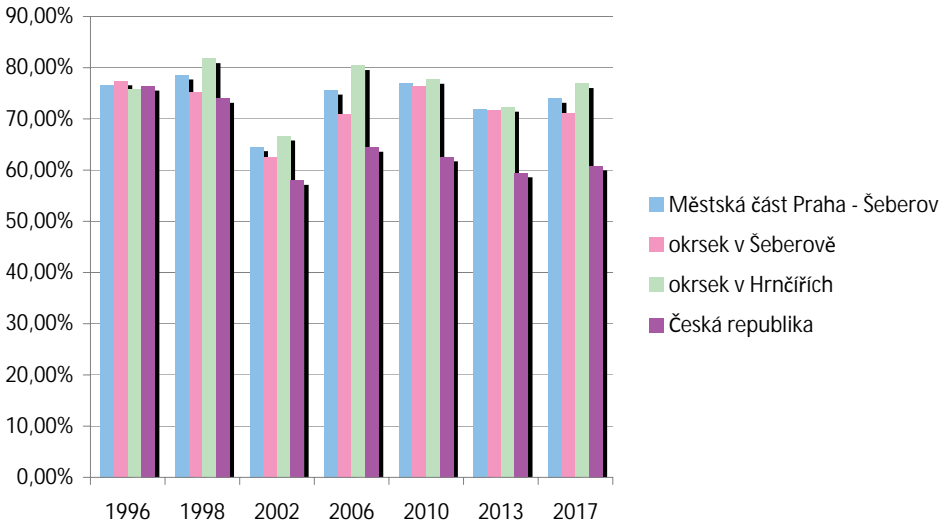
Volby do Poslanecké sněmovny Parlamentu České republiky 2017
Jak jsme hlasovali v Šeberově a Hrnčičích

	Městská část Praha-Šeberov	okrsek v Šeberově	okrsek v Hrnčičích	Česká republika
ODS	21,69%	22,61%	20,83%	11,32%
ANO 2011	21,56%	19,21%	23,77%	29,64%
Piráti	15,93%	16,20%	15,68%	10,79%
TOP 09	13,78%	13,72%	13,84%	5,31%
SPD	5,43%	6,53%	4,41%	10,64%
STAN	3,85%	3,92%	3,79%	5,18%
KSČM	3,66%	3,26%	4,04%	7,76%
KDU-ČSL	3,60%	2,22%	4,90%	5,80%
ČSSD	3,35%	4,57%	2,20%	7,27%
Svobodní	2,15%	1,69%	2,57%	1,56%
Realisté	1,45%	1,69%	1,22%	0,71%
Zelení	1,20%	1,30%	1,10%	1,46%
Sportovci	0,50%	0,52%	0,49%	0,20%
SPO	0,31%	0,65%	0,00%	0,36%
DSSS	0,25%	0,52%	0,00%	0,20%
Rozumní	0,18%	0,13%	0,24%	0,72%
SPR-RSČ	0,18%	0,00%	0,36%	0,19%
Dobrá volba 2016	0,18%	0,39%	0,00%	0,07%
Blok proti isl.	0,12%	0,26%	0,00%	0,10%
Referendum o EU	0,12%	0,13%	0,12%	0,08%
Řád národa	0,06%	0,00%	0,12%	0,17%
ODA	0,06%	0,00%	0,12%	0,15%
Cesta odp.spol.	0,06%	0,13%	0,00%	0,07%
ČSNS	0,06%	0,13%	0,00%	0,03%
Spol.proti vyst.v Prokop.	0,06%	0,00%	0,12%	0,00%
Občané 2011	0,06%	0,13%	0,00%	0,00%



Volby do Poslanecké sněmovny Parlamentu České republiky
Volební účast v Šeberově a Hrnčičích

	Městská část Praha-Šeberov	okres v Šeberově	okres v Hrnčičích	Česká republika
1996	76,60%	77,45%	75,75%	76,41%
1998	78,58%	75,14%	81,77%	74,03%
2002	64,59%	62,59%	66,67%	58,00%
2006	75,63%	71,01%	80,42%	64,47%
2010	77,06%	76,39%	77,74%	62,60%
2013	71,96%	71,64%	72,29%	59,48%
2017	74,03%	71,22%	76,91%	60,84%



Volby do Poslanecké sněmovny Parlamentu České republiky 2017
Komu jsme dali v Šeberově a Hrnčičích nejvíce preferenčních hlasů

	Městská část Praha-Šeberov	okres v Šeberově	okres v Hrnčičích
Klaus Václav ODS	62	33	29
Schwarzenberg Karel TOP 09	48	21	27
Černochová Jana ODS	39	21	18
Pelikán Robert ANO 2011	39	19	20
Stropnický Martin ANO 2011	38	19	19
Pekarová Adamová Markéta TOP 09	35	17	18
Ferl Dominik TOP 09	34	19	15
Svoboda Bohuslav ODS	32	17	15
Michálek Jakub Piráti	24	9	15
Válková Helena ANO 2011	17	7	10
Humplík Filip ODS	17	10	7
Adámková Věra ANO 2011	17	9	8
Benda Marek ODS	16	11	5
Sommerová Olga TOP 09	16	8	8
Lepš Jakub TOP 09	15	11	4
Nacher Patrik ANO 2011	15	7	8



NOVÝ ZASTUPITEL MĚSTSKÉ ČÁSTI PRAHA-ŠEBEROV

2.11.2017 se vzdal mandátu zastupitele Městské části Praha-Šeberov pan Marco Richter zvolený za sdružení nezávislých kandidátů Náš Domov – dobrá adresa a na jeho místo nastoupil 3. zvolený náhradník za SNK Náš Domov – dobrá adresa Ing. Jan Škůrek. Ing. Jan Škůrek je již 3. rok členem Stavební komise RMČ Praha-Šeberov. Těšíme se na spolupráci i na půdě zastupitelstva.

ÚŘAD MĚSTSKÉ ČÁSTI PRAHA-ŠEBEROV

- Tajemnice ÚMČ paní Ing. Martina Šteflová je již od 26. dubna 2017 v pracovní neschopnosti. Ve všech záležitostech se proto v době její neschopnosti i nadále obračejte na paní starostku nebo obě místostarostky. Většinu Vašich otázek umí v této době také zodpovědět paní Lída Dvořáková, otázky ze stavební oblasti směřujte přímo na paní Ing. Pavlínou Kollárovou. **Pozor – Prosíme, nepoužívejte pro kontakt s ÚMČ e-mailovou adresu tajemnik@seberov.cz, nikdo jí nyní neobsluhuje. Pro kontakt s ÚMČ používejte e-mailové adresy info@seberov.cz nebo podatelna@seberov.cz.**
- Cestář pan Robert Chvátal dal ke konci listopadu výpověď z pracovního poměru, již počátkem listopadu však nastoupil na 2 týdny na dovolenou a ihned poté do pracovní neschopnosti. Po vyhlášeném výběrovém řízení na tuto pozici se nepodařilo nového cestáře přijmout. Proto RMČ rozhodla, že zajistí celou údržbu obce dodavatelsky.
- **ÚMČ stále hledá ekonomu / ekonomku na plný nebo i částečný pracovní úvazek s nástupem co nejdříve.** Pokud byste měli o tuto pozici zájem, ozvěte se na ÚMČ.



MÍSTNÍ VEŘEJNÁ KNIHOVNA V PRAZE-ŠEBEROVĚ

Místní veřejná knihovna v Praze-Šeberově, K Hrnčířům č. p. 34 je otevřena každé **pondělí od 17:00 do 18:00 hodin**. Novou knihovnicí je šeberovská občanka paní Věra Kloudová.

Jak už jsme Vás informovali v minulém čísle Zpravodaje, do knihovny přibýly nové tituly naučné literatury od autorky Jarmily Mandžukové:

- Jméno jako osud
- Dotek léčí tělo, úsměv duši
- Myšlení uzdravuje
- Rychlovečeře
- Nakupujte hlavou, vařte srdcem
- Partnerské horoskopy
- Zázračné léky přírody
- Tajemství biologických hodin
- Kniha pro Váš mozek

PLAVECKÝ BAZÉN V AQUA SPORT CLUB – JEDENÁCTKA VS

Plavecký bazén je dle nového režimu ve všední dny od 8.00 do 12.00 hodin pro veřejnost uzavřen. V této době ho výlučně využívají školky a školy s dětmi od 5 do 15 let, a to pouze po dobu školního roku, tj. od 1. 9. do 30. 6., a mimo dny školních a ostatních prázdnin či volna. Aktuální informace naleznete na webové stránce **www.aquasportclub.cz**.

NAŠE MĚSTSKÁ ČÁST V ČÍSLECH VE SROVNÁNÍ S VELKOU PRAHOU

EKONOMIKA

<p>Aktivní ekonomické subjekty [2016, počet]</p> <p>710 [Praha] 308 912 → 0.2 %</p>	<p>Struktura vlastníků pozemků [2016, ha]</p> <table border="1"> <thead> <tr> <th>Kategorie</th> <th>Podíl (%)</th> </tr> </thead> <tbody> <tr> <td>Čl. kraje ČR, obce ČR</td> <td>3%</td> </tr> <tr> <td>HL. m. Praha a MČ Prahy</td> <td>27%</td> </tr> <tr> <td>Tuzemské právnické osoby</td> <td>22%</td> </tr> <tr> <td>Tuzemské fyzické osoby</td> <td>44%</td> </tr> <tr> <td>Společenství</td> <td>4%</td> </tr> <tr> <td>Ostatní</td> <td>0%</td> </tr> </tbody> </table>		Kategorie	Podíl (%)	Čl. kraje ČR, obce ČR	3%	HL. m. Praha a MČ Prahy	27%	Tuzemské právnické osoby	22%	Tuzemské fyzické osoby	44%	Společenství	4%	Ostatní	0%										
Kategorie	Podíl (%)																									
Čl. kraje ČR, obce ČR	3%																									
HL. m. Praha a MČ Prahy	27%																									
Tuzemské právnické osoby	22%																									
Tuzemské fyzické osoby	44%																									
Společenství	4%																									
Ostatní	0%																									
<p>Kapitálové výdaje MČ na území MČ [2015, tisíce Kč]</p> <p>210.3</p>	<p>Nákupní centra</p> <table border="1"> <thead> <tr> <th>Počet</th> <th>Kapacita</th> </tr> <tr> <th>[2016, počet]</th> <th>[2016, m²]</th> </tr> </thead> <tbody> <tr> <td>0</td> <td>0 m²</td> </tr> <tr> <td>[Praha]</td> <td>[Praha]</td> </tr> <tr> <td>57</td> <td>1 084 039 m²</td> </tr> <tr> <td>→ 0.0 %</td> <td>→ 0.0 %</td> </tr> </tbody> </table>	Počet	Kapacita	[2016, počet]	[2016, m ²]	0	0 m²	[Praha]	[Praha]	57	1 084 039 m ²	→ 0.0 %	→ 0.0 %	<p>Velké specializované prodejny</p> <table border="1"> <thead> <tr> <th>Počet</th> <th>Kapacita</th> </tr> <tr> <th>[2016, počet]</th> <th>[2016, m²]</th> </tr> </thead> <tbody> <tr> <td>0</td> <td>0 m²</td> </tr> <tr> <td>[Praha]</td> <td>[Praha]</td> </tr> <tr> <td>55</td> <td>386 470 m²</td> </tr> <tr> <td>→ 0.0 %</td> <td>→ 0.0 %</td> </tr> </tbody> </table>	Počet	Kapacita	[2016, počet]	[2016, m ²]	0	0 m²	[Praha]	[Praha]	55	386 470 m ²	→ 0.0 %	→ 0.0 %
Počet	Kapacita																									
[2016, počet]	[2016, m ²]																									
0	0 m²																									
[Praha]	[Praha]																									
57	1 084 039 m ²																									
→ 0.0 %	→ 0.0 %																									
Počet	Kapacita																									
[2016, počet]	[2016, m ²]																									
0	0 m²																									
[Praha]	[Praha]																									
55	386 470 m ²																									
→ 0.0 %	→ 0.0 %																									
<p>BYTY</p> <p>Byty celkem [2011, počet]</p> <p>1 174 [Praha] 587 832 → 0.2 %</p>	<p>Obecní byty</p> <table border="1"> <thead> <tr> <th>Počet</th> <th>Podíl</th> </tr> <tr> <th>[2011, počet]</th> <th>[2011, %]</th> </tr> </thead> <tbody> <tr> <td>23</td> <td>2 %</td> </tr> <tr> <td>[Praha]</td> <td>[Praha]</td> </tr> <tr> <td>63 571</td> <td>10.8 %</td> </tr> <tr> <td>→ 0.0 %</td> <td></td> </tr> </tbody> </table>	Počet	Podíl	[2011, počet]	[2011, %]	23	2 %	[Praha]	[Praha]	63 571	10.8 %	→ 0.0 %		<p>Intenzita bytové výstavby (počet dokončených bytů za období posledních 5 let/1 000 obyvatel) [2015, počet/1000 obyv.]</p> <p>2.5 [Praha] 3.4</p>												
Počet	Podíl																									
[2011, počet]	[2011, %]																									
23	2 %																									
[Praha]	[Praha]																									
63 571	10.8 %																									
→ 0.0 %																										
<p>Průměrná nabídková cena bytů [2015, Kč/m²]</p> <p>41 885 Kč/m² [Praha] 57 049 Kč/m²</p>	<p>Průměrné nabídkové nájemné bytů [2015, Kč/m²]</p> <p>201 Kč/m² [Praha] 212 Kč/m²</p>																									

[Zdroj: IPR Praha, 2016]

BRUSLENÍ VE VESTCI



Od pátku 17.11.2017 se opět bruslí na kryté ledové ploše ve Vestci. Veřejné bruslení je od pondělí do pátku 14:00–16:00 hod. (vstupné – dospělí: 50 Kč, děti: 20 Kč) a v sobotu a neděli 10:00–12:30 hod. a 13:00–15:30 hod. (vstupné – dospělí: 60 Kč, děti: 30 Kč). Možnost zapůjčení bruslí.

Více informací na <http://www.auto-brejla.cz/sluzby/sportovni-hala.html>

PSÍ HRŠTĚ V JESENICI

V Jesenici na kraji louky v blízkosti kontejnerového stání na tříděný odpad v ul. Zdiměřická mezi Jesenicí a Zdiměřicemi by mělo do 8. prosince vyrůst agility hřiště (psí hřiště). Prvky jsou navrženy pro začátečníky až pokročilé. Bude zde k dispozici skok do výšky vč. nastavení do 3 úrovní, chůze po lávce, tunel, balanční body, slalomová dráha, přelézací střecha či proskavadlo se třemi otvory.

METROPOLITNÍ PLÁN PRAHY



Od pondělí 27. listopadu se veřejnost může seznámit s novou verzí návrhu Metropolitního plánu, nového územního plánu pro Prahu. Nyní plán prochází vyhodnocením vlivu na udržitelný rozvoj (SEA).

Na jaře 2018 by měl započít proces veřejného projednání, jehož se vedle různých úřadů a odborných institucí mohou účastnit i občané. Délka projednávání bude záviset na množství připomínek, které k návrhu přijdou. Jejich počet se dá odhadnout na několik tisíc.

Návrh si můžete prohlédnout na <http://plan.iprpraha.cz/cs/metropolitni-plan>.

3D MODEL PRAHY

Nová aplikace umožňuje prohlédnout si Prahu ve 3D. Na rozdíl od GoogleMaps a podobných projektů obsahuje aplikace i širokou škálu podrobných informací o každém objektu: zobrazit umí počet podlaží, ale třeba i vlastnické vztahy. 3D model, který vytvořil Institut plánování a rozvoje Prahy (IPR Praha), tvoří více než 200 000 budov.

Aplikaci si můžete prohlédnout na <https://app.iprpraha.cz/apl/app/model3d/>

ÚSEK 511 PRAŽSKÉHO OKRUHU MEZI D1 A BĚCHOVICEMI

Úsek 511 získal dne 24.11.2017 **souhlasné stanovisko EIA** od Ministerstva životního prostředí. V rámci stanoviska EIA je uloženo 40 podmínek pro další zmírnění vlivů této části Pražského okruhu na životní prostředí. Za zásadní lze označit zejména opatření k uvedení stavby 511 a přeložky komunikace I/12 Běchovice–Úvaly do provozu ve stejném termínu a opatření k prověření pro životní prostředí lepšího řešení MÚK Dubeč v blízkosti Běchovic, zejména pokud jde o zlepšení hlukové situace. Další opatření směřují ke zlepšení vlivu na imisní situaci, zejména pokud jde o včasné výsadby dřevin ještě před zahájením výstavby, k ochraně vod a uloženo je rovněž pravidelné informování dotčených obcí a městských částí o postupu přípravy stavby, výstavbě i o zkušebním provozu.



Stanovisko se všemi podmínkami najdete zde: https://portal.cenia.cz/eiasea/detail/EIA_MZP472.

APLIKACE PID INFO



Aplikace Pražské integrované dopravy (PID) je užitečným pomocníkem pro ty, kdo cestují MHD v Praze, nebo regionálními autobusovými i vlakovými linkami. Vychází ze známé aplikace DPP INFO, kterou rozšiřuje zejména o informace o vlacích a příměstských linkách, u kterých si lze zobrazit i zpoždění a skutečnou polohu spoje na trase. Novinkou jsou informace o mimořádnostech v provozu přímo ve vyhledaném spojení a také přehledná mapa zastávek, prodejních míst a parkovišť P+R. Aplikace PID info je k dispozici pro platformy Android a iOS, získat ji můžete zdarma v obchodě [Google Play](#), respektive [App Store](#).

Z kroniky obce Šeberov – Hrnčírě

Paní Mgr. Marta Bartoňová dopsala zápis do KRONIKY OBCE ŠEBEROV – HRNČÍŘE za rok 2015 a my ho pro vás budeme zveřejňovat na pokračování ve Zpravodaji. První část přinášíme dnes.



Pohled dozadu i dopředu

Dne 27. září 2017 přinesl můj manžel, PhDr. Jiří Bartoň, v batohu domů kroniku městské části Praha-Šeberov. Shodou okolností k tomu došlo v předvečer úředního Svátku české státnosti, jak nám ho, pro některé z nás na toto denní datum až překvapivě, kdysi v minulých desetiletích schválil náš parlament.

Znovu jsem se zahleděla na stránky, které jsme s manželem před mnoha roky sestavovali. První zápis zapsaný r. 1993. Tehdy chyběla mnohaletá minulost, vlastně dějiny Šeberova a Hrnčírů. Vznikla práce představující v podstatě první dějiny obce. Zapisovala jsem je ráda, byla to čestná, ale popravdě dost namáhavá práce. Šeberov a Hrnčírě, Újezd a Kateřinky, Kunratice a Nový hrad, byly vedle Chodova a Hájů a dalších historických sídel v okolí rodícího se pražského Jižního Města naší srdeční záležitostí.

Kroniku jsme psali do r. 1998. Nakonec byl manžel městskou částí pověřen také vypracovat a zdůvodnit návrh znaku a vlajky městské části Praha-Šeberov. Byly schváleny, v parlamentu uděleny a dnes již neodmyslitelně náleží k atributům městské části.

Kronika, další místní atribut, ale znovu čeká na dopracování a sepsání retrospektivních zápisů. Ne již za celá století, ale přesto: za poslední tři roky, před nimiž kronika osiřela. V prosinci roku 2014 oznámila tehdejší kronikářka paní Mgr. Hana Naxerová, že již nadále nemůže tuto úlohu plnit. Mimochodem, využívala také předchozího obsahu kroniky a psávala do zpravodaje městské části texty pod nadsímem Z historie naší obce. Vybrané kapitoly z kroniky obcí Šeberov a Hrnčír. Bylo jí poděkováno ve zpravodaji.

Tehdejší starostou byla vyjádřena důvěra, že již „v příštím vydání Zpravodaje se budeme opět seznamovat s dalšími zajímavostmi a historií území, na kterém žijeme“. O kronice žádně slovo. A skutečně, kronikářka radnice ani v dalších letech nezískala, i když možná nějaké snahy

byly. Manžela totiž v r. 2015 nějaká paní z městské části žádala o rady, jak má, coby kronikářka, nejlépe postupovat. Žádný zápis však nevznikl. Nynější paní starostka Ing. Petra Venturová zacílila na nás. Snad to bude k obecnému dobrému. Výsledkem je, že kronika městské části nyní leží u nás doma. Manžel sděloval, že když ji ze šeberovské radnice odnášel, právě v ty dny se začaly javory v ulici K Hrnčářům hezky barvit podzimem. Snad jako připomínka, že kniha, se kterou jsme před tolika roky začínali, bude na určitou dobu moje – naše poslední.

Javor – javor – javor

Tento druh stromu se nám stal jakým si symbolem života měst a obcí. Chodíme kolem jejich korun na četných místech. Ať se těm v Šeberově daří po mnoho a mnoho let...

Jsmo oba s manželem hodně vytižení, spíš přetižení jinými pracemi. Já sama ale za žádnou kroniku obce nezodpovídám. A je mi líto, že kronika, které jsem před léty tolik věnovala, zůstává bez pokračování. Navrhla jsem proto paní starostce, že do prosince 2017 samostatně zpracuji z podkladů z městské části a svých retrospektivní roční zápis do kroniky za rok 2015 způsobem a v rozsahu v městské části obvyklým, případě jej na základě své praxe dále rozšířím, a že text zapíšu do kroniky. Pokud všechno dobře dopadne, mohla bych pak v rozumném čase zajistit zápis za další chybějící rok. Bylo to přijato, jak stvrzuje i zápis z 80. jednání Rady městské části z 27. 9. 2017. Zatím jsem však stvrdila, pokud práce vůbec půjde, jen zápisy retrospektivní a současné.

Bydlíme na Opatově. Mám vysokoškolské vzdělání. Jsme již léta v důchodu. Mgr. Marta Bartoňová.

Z událostí rámuujících rok 2015

V každém ročním zápise má být, v jaké světové atmosféře jsme ten rok prožívali. Manželův text pro rok 2015 pro jiný region s odstupem necelých tří roků prozrazuje, v jakém pohybu svět je. Pokud má dobová charakteristika splnit účel, musí zůstat ve stavu tehdejšího poznání. Tedy několik úryvků z dobového textu:

Nejvýznamnější se zdála pokračující příprava smlouvy mezi Evropskou unií a Spojenými státy o volném obchodu (Transatlantická zóna volného obchodu – TAFTA, nověji Transatlantické obchodní a investiční partnerství – TTIP). Trvalo faktické rozdělení Ukrajiny podle linie, na níž se intenzivně střídalo. Krym byl rozhodnutím v Moskvě připojen k Ruské federaci. Na Rusko byly uvaleny hospodářské sankce, odraz se dotýkal i naší země. Velká území v Africe i na Blízkém východě se snažily ovládnout ozbrojené skupiny různě vyhraněných islamistů z různých etnik, v euro-americkém prostředí z většiny charakterizovaných jako teroristické. Mnohostranně byla zkomplikována situace v Sýrii. Veřejným míněním u nás hýbala pokračující početná imigrační vlna z Blízkého východu a z Afriky do Evropy, přestože naše země z velké většiny mýjela. Evropská unie chtěla trvat na povinných kvótách pro příjem imigrantů v jednotlivých zemích. Až na podzim začala příchod dalších imigrantů do Evropy omezovat.

V České republice přetrvávala kritická soutěživost mezi hlavními politickými silami a osobnostmi. Dalo se rozpoznat, že odrážejí jejich rozdílné přístupy k zahraničním otázkám a k ekonomice. V Praze byl 19. září konečně otevřen severozápadní úsek komunikačního obchvatu Prahy zvaný Blanka. Měří 6,4 km, většinu trasy tvoří podzemní tunely. Navazuje na již existující jihozápadní obchvat Prahy. Další části okruhu kolem aglomerace však chybí.

Zastupitelstvo hl. města 21. října zamítlo návrhy na změnu územního plánu. Některé se dotýkaly lokalit nedaleko Šeberova, v Chilské ulici u stanice metra Opatov. Na jednání 22. října zastupitelstvo odvolalo čtyři radní z jedenácti. Nová podoba koalice se ještě neujasnila.

Na různých místech v sousední městské části Praha 11, do jehož správního obvodu Šeberov náleží, se začátkem října objevila dvanáctistránková tiskovina tamní opozice Jižní Město Náš domov.

Zastupitelstvo městské části

Po volbách na podzim roku 2014 došlo k navýšení počtu zastupitelů na celkem patnáct. Zápis z jednání byly zveřejňovány na webových stránkách městské části. Zastupitelstvo ustavilo tři výbory, které jsou jeho poradními orgány.

Kontrolní výbor

Byl zřízen na ustavujícím zasedání zastupitelstva 10. 11. 2014, předsedou výboru byl zvolen Jan Brich. Dalšími členy byli zvoleni na zasedání zastupitelstva 16. 12. 2014 Ing. Hana Lehovcová a PaedDr. Jiří Pilař.

Po rezignaci Jana Bricha v souvislosti s pověřením jinými funkcemi byla na 4. zasedání ZMČ dne 21. 4. 2015 zvolena předsedkyní výboru Ing. Petra Venturová a počet členů kontrolního výboru byl zvýšen na 5. Dalšími členy výboru byli zvoleni Ing. Martina Lamžová a Ing. Magdalena Melzerová.

Finanční výbor

byl také zřízen na ustavujícím zasedání zastupitelstva dne 10. 11. 2014 a předsedou výboru byla zvolena Ing. Věra Vašíčková. Dalšími členy byli zastupitelstvem 16. 12. 2014 zvoleni Ing. Markéta Skopařová a Ing. Jan Vašátko. Po zvolení Ing. Věry Vašíčkové místostarostkou byl na 4. zasedání ZMČ 21. 4. 2015 předsedou finančního výboru zvolen Jan Brich.

Výbor školství, kultury a sociálních věcí

byl ustanoven jako třetí na zasedání zastupitelstva 16. 12. 2014. Předsedkyní byla zvolena Marta Hrubá, členy Mgr. Květa Vitvarová, Mgr. Zdeněk Paroulek a Vlastimil Steiner. První jednání 26. ledna 2015 projednávalo náplň práce a akce v roce 2015.

Úřad městské části, kontrolní činnost

Již v listopadu 2014 provedla kontrolní skupina z odboru Magistrátu hl. m. Prahy pravidelný přezkum hospodaření. Následně byla přijata Opatření k nápravě chyb a nedostatků uvedených ve Zprávě o hospodaření městské části s termínem do 30. září 2015. Inventarizační komise provedla fyzickou kontrolu nemovitého majetku a drobného hmotného majetku včetně návrhu odpisů atd. V polovině roku, 15. 7. – 3. 8., došlo k mimořádné kontrole související s výkonem samosprávy, s opožděním zpřístupnění zápisů a usnesení občanům. V říjnu se uskutečnila kontrola hospodaření za rok 2015. Tajemník úřadu městské části pan Sobotka byl od poloviny června v pracovní neschopnosti. V létě r. 2015 byl úřad personálně na polovičním stavu. Koncem roku byl tajemník, ještě v neschopnosti, uvolněn. Místo zůstalo neobsazeno. Koncem roku byla úřadu přidělena dotace z prostředků Evropské unie na podporu zaměstnanosti. Byla zřízena dvě pracovní místa na úklid veřejných prostranství. Obsadit se ale podařilo jen jedno.

Pokračování příště...

Zprávičky z mateřské školičky...

ZPRÁVIČKY Z MATEŘSKÉ ŠKOLIČKY...

Nosí dárky Ježíšek?

Vánoce a hlavně Štědrý večer jsou asi nejkrásnější v době, kdy jsme dětmi nebo naopak děti máme. Když děti ještě věří, že jim dárky nosí Ježíšek, je kouzlo Vánoc neopakovatelné.

Jak se zachovat

Nedávno se mě děti ve školce ptaly: „Paní učitelko, existuje Ježíšek?“ „Eliška říkala, že neexistuje.“

Jak se zachovat? Bránit existenci Ježíška, který nosí dárky nebo říci dětem pravdu? Začala jsem improvizovat a zkusila dětem „nějak rozumně“ vysvětlit, že u nás Ježíšek opravdu dárky nosí. Na druhou stranu asi nemá smysl dítě přesvědčovat, pokud to „prostě ví“. Dítě by pak mohlo mít pocit, že mu lžeme.

Začala jsem dětem vypravovat o tom, že u nás doma vždycky nosil, nosí a snad i bude nosit dárky Ježíšek. O tom, jak jsme Ježíška nikdy doma neviděli, ale vždycky u nás byl a přinesl spoustu dáreků. A že vlastně všichni věříme, že Ježíšek existuje, protože tomu chceme věřit. Vyprávěla jsem, jak to u nás o Vánocích probíhalo, a děti se přidávaly a vypravovaly o svých zážitcích a zkušenostech s Ježíškem a nadělováním dáreků, o zvycích apod. a bylo z toho krásné odpoledne plné nejrůznějších příběhů.

Kdy dítěti říci, že dárky nenosí Ježíšek

Záleží na každém rodiči, zda chce tuto „pravdu“ o Vánocích říci sám či nikoliv. Existuje samozřejmě mnoho důvodů pro i proti. Důvodem pro může být obava, že to dítěti řekne někdo jiný a udělá to necitlivě. Naopak proti hovoří fakt, že Vánoce, kdy dítě ještě věří, že dárky nosí Ježíšek, jsou pro něj (a vlastně i pro rodiče) trochu jiné, kouzelnější, než když dítě zná pravdu. Děťští psychologové nemají na věc jednotný názor. Jedni doporučují pravdu dítěti včas říci, druzí navrhují příliš nespěchat. Často se děti dozví pravdu s nástupem do školy. Určitě je pak důležité si s dítětem sednout a vše mu vysvětlit. S největší pravděpodobností se dítě nebude zlobit, že jste mu pravdu neřekli. Naopak bude spíše rádo, že mohlo psát dopisy Ježíškovi, celý Štědrý den čekat na zazvonění Ježíška, věřit, že dostane cokoliv, o co si napsalo.

Existuje Ježíšek či nikoliv

Na tuto otázku si asi bude muset odpovědět každý sám. Buďte raději připraveni na to, že vám jí dítě v okamžiku, kdy se dozví, že Ježíšek dárky nenosí, položí. Můžete mu povědět biblický příběh o narození Ježíše Krista, ten k Vánocům určitě patří. Pak už záleží jen na vás, jak dítěti odpovíte. Nejspíše odpovíte dle svého přesvědčení.

Příběhy o Ježíškovi, kterými rok za rokem okouzlují rodiče další generace dětí, nepovažují odborníci za lež. Odpovídají tomu, jakým způsobem malé děti vnímají svět kolem sebe.

Vánoce klepou na dveře a v českých rodinách se už opět naplno rozběhlo velké divadelní představení. Hrajete se svými dětmi také na Ježíška? Pomáháte jim kreslit a psát dopisy, které o půlnoci záhadně mizí z oken? Ukrýváte dárky tak důkladně, že pak o Štědrém dnu marně přemýšlíte, kam se poděly? Když využijete možnosti, které vám tento svátek dává, nejen že si s dětmi báječně užijete kouzelné vánoční atmosféry, ale budete také rozvíjet jejich fantazii,

obohatíte jejich vnímání mezilidských vztahů nebo je naučíte, že očekávaný dárek nemusí pod stromečkem vždy najít – a že to není žádná katastrofa.

Závěr

Pokud zrovna letos zažijete „odhalení“, že Ježíšek dárky nenosí, přeji vám, aby vše proběhlo v klidu a pohodě a aby vaše Vánoce byly i tak krásné, plné dětské radosti a pohody. A jestli vaše děti už pravdu znají? Záleží jenom na vás, zda u vás budete věřit na Ježíška, který nosí dárky, i přesto, že všichni vědí, jak to ve skutečnosti je. Já na Ježíška nosícího dárky věřím celý život.

A co si Vaše děti přejí od Ježíška?

Teo	„nemám doma kávovar“
Vaneska	„rukavice na lyže i když ty už mám“
Sabinka	„televizi“
Zuzka	„kamion snů“
Tobias	„motorku na Vánoce“
Daník	„mainkraft“
Vojta	„tři auta Porsche a ještě další“
Eliška	„velké auto a kolo“
Bea	„hodinky a foťák, ale pro děti“
Kája	„já jsem to zapomněl“
Adam	„volant“
Kuba	„další depo na mašinky“
Eliška	„chodícího psa a ještě kytaru“
Sam	„motorku a kolo“
Kara	„já si přeji kočárek pak ještě vaničku, panenku a postýlku“
Sofie	„dětskou žehličku, dětský prkno žehlící, dětskou pračku, oblečky pro panenky, a dětská prací prášek“
Eliška	„dalekohled“
Tina	„já si přeju kolo“
Thea	„kolo“
Sofinka	„velké kinder vajíčko“
Kačka	„já chci vláčky“
Terezka	„panenku a voňavku“
Maruška	„šátek“
Esťa	„vaničku“

Přeji všem rodičům, dětem, prarodičům, zaměstnancům mateřské školy i všem ostatním občanům klidné Vánoce a do nového roku 2018 hodně zdraví a optimismu.

Dagmar Řeháková,
ředitelka mateřské školy,
Mateřská škola, Praha 4,
Na Příčné mezi 186

Pokud chcete o naší školce vědět více, čtěte naše internetové stránky: www.msnapricnemezi.cz.

Základní škola V Ladech

INFORMACE ZÁKLADNÍ ŠKOLY

Vážení rodiče, milí žáci,

je za námi první Adventní neděle, den se rychleji krátí, jako by ani neměl 24 hodin. Jako vždy v tuto dobu se navzdory času ke klidnému rozjímání, vynořují nové úkoly a výzvy, co je ještě třeba stihnout. Protože společně se žáky od září pilně pracujeme, můžeme se s klidem ohlédnout na výsledek našeho vynaloženého úsilí.

Škola je naplněna na svoji maximální kapacitu 120 žáků. Od září proběhlo mnoho společných a třídních akcí, které byly zaměřeny na poznávání života včel. Za všechny bych uvedl návštěvu včelího domu v Holicích, expozici s praktickými ukázkami v Toulcově dvoře a medovou snídaní spojenou s přednáškou včelaře a konzumací medu. Také výzdobu školy a tříd tvoří převážně práce o včelách, které vznikají propojením s výukovými tématy.

Od října se rozběhla pestrá nabídka mimoškolní zájmové činnosti, která doslova vyplňuje všechny prostory naší školy. Zde se žákům věnují také externí lektori. Škola v současné době vytváří žákům vzdělávací prostor denně od 7 do 17 hodin.

Dále žáci absolvovali návštěvy Planetária, sběr papíru, výuku plavání, práce v ekocentru Toulcův dvůr, preventivní program Moje zuby aj. V rámci výuky angličtiny proběhl Halloween. Dále návštěvy Rudolfiny s koncerty s interaktivním programem, čtenářské dílny a mnoho dalších aktivit včetně výroby vánočních linorytů a adventních věnců. BIBLIOBUS pravidelně zajíždí do naší školy a podporuje zájem o čtenářství.

Naši žáci zajistili program na vítání občánků. Probíhají návštěvy dětí z MŠ ve školní tělocvičně a setkávání předškoláků s naší paní učitelkou.

V listopadu proběhly individuální konzultace žák-učitel-rodíč. Děkuji všem učitelům za tuto časově náročnou, ale velmi efektivní formu sebehodnocení žáků. Používání týdenních plánů se stalo pevnou součástí plánování a informování rodičů o dění ve škole. Fotodokumentace ze školních akcí je přístupná na našich nových a průběžně aktualizovaných internetových stránkách. Všichni pedagogové školy absolvovali školení a kurzy v rámci dalšího vzdělávání zaměřené na formativní hodnocení. Dále účast na dvoudenním festivalu pedagogické inspirace. Tato akce, jako jediná svého druhu v ČR, poskytuje učitelům možnost seznámit se formou seminářů a praktických dílen s moderními směry v pedagogice a ukázkami dobré praxe z jiných škol. Na tyto dny bylo poskytnuto žákům ředitelské volno. Bližší informace jsou uvedeny v samostatném příspěvku.

Byl sestaven návrh provozního rozpočtu na rok 2018 ve spolupráci se zřizovatelem školy MČ Šeberov. Tato podpora nám umožňuje pokračovat v párové výuce ve 2. třídě a dělení žáků na skupiny v anglickém jazyce. Vstřícný přístup zřizovatele vytváří podmínky pro rozvoj školy, opravy a průběžnou modernizaci zázemí žáků a zaměstnanců.

Rád bych na tomto místě poděkoval všem zaměstnancům školy za jejich celoroční práci. Naše škola je pro vaše děti místem, kam rádi chodí. Nabízí jim mnoho způsobů, jak se vzdělávat a rozvíjet své schopnosti.

Uplynulý rok 2017 byl rokem náročným na změny v zákonech, podmínkách ve financování školy, v nárůstu počtu žáků, zvládnutí inkluzivního vzdělávání, změn ve stravování a chodu školní jídelny a zvyšování nároků na kvalitu výuky.

Věřím, že rok 2018 poskytne více prostoru pro vlastní pedagogickou práci a bude dalším rokem úspěšného směřování školy ke spokojenosti žáků, rodičů i zaměstnanců.

Přeji vám všem v tomto adventním čase příjemné dny prosté shonu, čas na Vaši rodinu a klidné prožití vánočních svátků.

Jaroslav Štreščík, ředitel školy

VÁNOČNÍ VYSTOUPENÍ

Před Vánoci čeká na naše žáky celoškolní projekt „Škola sobě“, který bude probíhat již tradičně formou vystoupení pro rodiče a veřejnost. Každá třída společně připravuje zajímavý program, který bude obsahovat recitaci, zpěv, hudbu a divadelní vystoupení motivované životem včel v úle během zimy.

Hlavní vystoupení se uskuteční 20. 12. 2017 od 17 hodin v objektu Církve bratrské v Šeberově. Generální zkouška dopoledne **20. 12. od 10 hodin je určena pro děti z mateřských škol v Šeberově a v Hrnčířích. Na toto představení také zveme naše seniory z městské části.**

Těšíme se na společné sekání.

DEN OTEVŘENÝCH DVEŘÍ A ZÁPIS

Ve středu 17. 1. 2018 se uskuteční v naší škole **den otevřených dveří**. Zveme zájemce, kteří by se chtěli podívat na výuku, prostory školy nebo zjistit bližší informace o naší škole.

Zápis do 1. třídy se bude konat v pondělí 9. 4. 2018 od 14–18 hodin. Pro zájemce je v předstihu připravena na **5. 3. od 17 hodin informativní schůzka.**

CO SE DĚLO VE ŠKOLE BĚHEM ŘEDITELSKÉHO VOLNA

30. 10. 2017 – Formativní hodnocení v práci učitele – cesta k efektivnímu učení žáků

- seznámili jsme se s jedním z modelů formativního hodnocení (Dylan Wiliam)
- přemýšleli jsme o tom, jak významné je formativní hodnocení v práci učitele pro to, aby se žáci mohli efektivně a zároveň individualizovaně učit, tzn. vzhledem ke své zóně nejbližšího vývoje a jí odpovídajícím cílům učení
- vyhodnotili jsme, jaký vliv má pět klíčových strategií formativního hodnocení na pokrok žáků a zlepšování výsledků jejich učení
 1. porozumění cílům a jejich volba
 2. důkazy o učení v učebních činnostech žáků
 3. zpětná vazba pro učení
 4. žáci jako zdroje učení navzájem, autonomie
 5. sebeřízení žáků jako vlastníků svého učení
- analyzovali jsme přínos a využití rozmanitých technik formativního hodnocení pro učení žáků a plánování výuky

10. a 11. 11. 2017 – Festival pedagogické inspirace 2017 v ZŠ Kunratice

- třetí ročník festivalu založen na osvědčeném konceptu „učitelé pro učitele“
- inspirativní setkání učitelů napříč republikou (celkem 740)
- 140 lektorů nabídlo ve čtyřech blocích celkem 122 dílen

Hlavním přínosem naší účasti na festivalu bylo uvědomění si že:

- Na žákovo učení a jeho školní úspěch má ze všech školních vlivů největší dopad kvalita učitelovy práce.
- Na každém učiteli záleží.

- Nejlepších výsledků dosahují žáci těch učitelů, kteří soustavně vyhodnocují dopad svého působení na žákovo učení, kriticky zkoumají důkazy o učení a přizpůsobují další výuku svým zjištěním.
- Učitelům k zlepšování nejvíce pomáhá společná práce s druhými učiteli týkající se přípravy, realizace, reflexe i vyhodnocení výuky. Jde o různé druhy kolegiální podpory.
- Učitelé potřebují podporu odborníků při řešení konkrétních výukových problémů a výzev.
- Lepších výsledků učení dosahují žáci v těch školách, kde se vedení staví za profesní učení učitelů a učí se společně s nimi.

16. 11. 2017 – ředitelské volno zaměřené na společné sdílení pedagogické inspirace, výchoďiska pro změnu hodnocení žáků u nás ve škole s ohledem na formativní hodnocení, přemýšlení nad podobou vánočního vystoupení

ZPRÁVY Z JEDNOTLIVÝCH TŘÍD A ŠKOLNÍ DRUŽINY **PRVNÍ TŘÍDA**

Od září jsme udělali kus práce, čteme celá slova ve slabikáři, počítáme do 10 a kromě velkých tiskacích písmen začínáme psát vázané písmo. Už se dobře orientujeme ve škole a známe děti z jiných tříd. Začátkem října nás přišli navštívit předškoláci z mateřské školky, naučili se s námi písničku o jabluňce a s pomocí prvňáčků poskládali knížku s příběhem „Hříbek“, kterou si pak odnesli na památku.

Co se nám v poslední době zvláště líbilo, byl výlet do muzea v Říčanech, kde jsme viděli největší semeno na světě a ta malá jsme si mohli prohlédnout pod mikroskopem. Také jsme byli v divadle na představení Ferda Mravenec. Herci nás provedli knihou Ferdy Mravence a vybízeli nás ke spolupráci otázkami a úkoly.

Stále se dozvídáme nové věci o včelkách, stále nás překvapuje, jak to v úle funguje. Co včelař musí udělat na podzim pro včelky, co je to medovice a medomet. Těšíme se, jak teď před Vánoci dočteme knížku „Pohádkové včely“ a vyrobíme něco voňavého, medového. Krásný advent a Vánoce přejí prvňáčci.

RODINA JE DŮLEŽITÁ

S druháky jsme se většinu času v listopadu věnovali rodině. Uvědomovali jsme si, jak je kdo v rodině důležitý, jak vypadá naše užší rodina doma a kdo všechno patří do naší rodiny širší. Dokonce si děti tvořily rodinný rodokmen. Také jsme s pomocí různých textů poznávali, že rodiny mohou žít různě – jinak ve velkoměstě, jinak na vesnici v horách, jinak v Česku a jinak ve Francii nebo třeba na Ukrajině. Děti museli pečlivě přečíst text, dokázat z něj vybrat nejdůležitější informace, zapsat je a sdělit ostatním. Pomocí dalších aktivních metod práce zjišťovali, že i mezi jejich rodinami jsou rozdíly, že nikdo z nich nemá stejný život jako druzí a věříme, že to přispěje k jejich vzájemné toleranci.

3. TŘÍDA – SVOBODA

Jak se vede třetákům? Hodně jsme se nyní zabývali pojmem svoboda. Toto téma se nám promítlo jak do čtení, psaní, tak do prvouky či hudební a výtvarné výchovy. Snažili jsme se pochopit, co to je svoboda, co nám přináší, co nám umožňuje. Porovnali jsme, jak se žilo dříve a jak se žije dnes. Na toto téma jsme navázali povídáním o chování a o pravidlech. Stále se snažíme utužovat naše vztahy, respektovat se, projevovat si úctu a pomáhat si. Někdy je to dřina, ale vyplatí se na tom pracovat. A na co se těšíme? Přece na Vánoce. A co vy?

Tř. uč. Petra Votočková

4. TŘÍDA – ROZVÍJÍME ČTENÁŘSKOU GRAMOTNOST

Jak pomoci těm, kteří s obtížemi hledají tu správnou knihu na čtení? Vybrat knihu je dovednost, kterou je potřeba děti učit. Je na nás pomáhat jim hledat a nabízet tituly, pokud chceme z dětí čtenáře vychovat. Ve škole existuje školní knihovna, jezdí k nám Bibliobus, ve třídě je třídní knihovnička. To ale jaksí nestačí. O knihách je třeba mluvit, modelovat dětem situace, ve kterých dospělý nebo zkušenější čtenář knihu vybírá. Zkusili jsme to i u nás ve třídě. Výběr knih z knihovny byl na učitelce, na dětech potom vybrat si knihu a popsat o čem při výběru přemýšlely a zda se podařilo se do knihy začíst. Příjemné bylo zjištění, že většině dětí se výběr podařil. Zdrojem knižních titulů jsou také studentky PedF UK, které u nás ve třídě jednou za čtrnáct dní mají praxi a vedou své literární lekce. Při konzultacích ŽUR jsme s některými rodiči přišli na možnost sestavit seznam titulů knih, které by u příležitosti Vánoc mohly obohatit školní knihovnu.

Lenka Beranová

PODZIM S PÁŤÁKY

S páťáky jsme se v listopadu věnovali evropským státům, které sousedí s naší republikou. Dozvěděli jsme se o nich mnoho nových i zajímavých informací. Ve výtvarné výchově jsme si vyzkoušeli netradiční moderní techniky kresby a malby – Pop-art, Op-art, Dot-art moc nás to bavilo. Na podzimní vycházce po okolí školy jsme pojmenovávali známé i neznámé keře a stromy v zahradách a kolem plotů. Jako nejstarší žáci na škole, jsme pořádali tradiční Halloween pro mladší spolužáky. Společně jsme se pustili do badatelských lekcí, v naší první badatelské hodině jsme zkoumali obsah běžných věcí, které nalezneme kolem nás. A konečně nyní se vrháme na přípravu vánočního vystoupení a výzdoby školy a našich domovů v období adventu a Vánoc.

Zdraví Vaši páťáci a paní učitelka Michaela Rotsčidlová

ŠKOLNÍ DRUŽINA

Tak, jako celou školu, i nás letos provází včelky.

Vycházeli jsme z příběhů v několika knížkách, kde hlavní hrdinou byly právě včely. Poznali jsme tak jejich prostředí, život i kamarády. Včely nám ukázaly i svět dalších broučků. Vyprávění o dalších kamarádech Ferdovi Mravenci, Broučcích, Chrobáčcích z knihy *Ze života Hmyzu* nabízí porovnání. Odhalujeme podobnosti a odlišnosti životů hmyzu a lidí. Snažíme se tímto způsobem přiblížit vzory slušného chování.





Včelky mají i dobrý čich a dovedly nás i do knížek, ve kterých voní nějaké dobroty, jako pomeranče z knihy *Dívka s pomeranči*. Rádi si potom zahrajeme divadélka nebo tvoříme s papírem, barvami a dalšími nástroji. Stavíme ze stavebnic příblytky a hledáme různé herní strategie stolních her. Venku využíváme prostoru k pohybovým aktivitám. Zpíváme si písničky spojené s ročním obdobím a událostmi doby. Z textů si tak připomínáme svátky a co se děje v přírodě. Takto jsme si připomněli i 17. listopad.

Jako předzvěst adventního času jsme vyráběli dekorační věnce. Přesvědčili jsme se, že malé ruce umí stříhat z kartonu. Vázáním větviček a zdobením vznikla skutečná umělecká díla. Za těch pár dní během tvoření nám škola provoněla jehličím a snad i domovy dětí, které si dílo přinesly domů.

V Adventním čase budeme čerpat inspiraci z knihy *Vánoce pro kočku*. Nechceme prozradit, co objevíme, snad jen nastíním – poznáme, kdo to šel do Betléma.

Přejeme všem klidné a spokojené prožití nacházejících dnů.

**Pro další informace o aktivitách školy
NAVŠTIVTE NAŠE STRÁNKY**

www.zsseberov.cz

Máte zájem lépe si přiblížit atmosféru v naší škole?

Prohlédněte si fotogalerii na internetu.

PEVNÉ BŘÍŠKO A ZDRAVÁ ZÁDA DĚTÍ

To je volnočasový pohybový kroužek v Základní škole V Ladech. Hlavní náplní kroužku je kompenzační cvičení pro správný tělesný vývoj dětí. Pokud máte doma dítě s rozvíjejícím se vadným držením těla nebo dítě, které se věnuje sportu s jednostranným zatížením a kompenzace při trénincích je nedostatečná, pak neváhejte s nápravou a přihlaste jej na cvičení, které se koná ve škole každou středu od 15:00 hodin.

Do kroužku mohou chodit i děti, které do ZŠ V Ladech nechodí!

Mgr. Š. Rajtorová

603 261 306

Zájmové centrum v Baráčnické rychtě v Hrnčířích

Jak už jsme Vás informovali, stávající nájemce Baráčnické rychty Dům dětí a mládeže – DŮM UM dal k 31.3.2018 výpověď z nájmu, proto nyní **hledáme nového správce rychty**. Správce by zajišťoval propagaci zájmového centra na webových stránkách, FB, ve vývěskách a ve Zpravodaji. Dále by komunikoval s lektory jednotlivých kurzů, vybíral od nich nájemné, sestavil rozvrh a zajišťoval organizaci akcí. Pokud byste měl někdo zájem nebo o někom věděl, ozvete se prosíme na ÚMČ.

Také nabízíme, pokud by některý lektor si chtěl pronajmout rychtu na nějakou aktivitu, aby se také ozval na ÚMČ. Aktuální rozvrh hodin zajištěný většinou místními lektory je přiložen níže. Na všechny kurzy se můžete přijít podívat a individuálně se domluvit s lektorem na účasti.

Členové Klubu aktivních 55+ mají nárok na příspěvek na úhradu jakéhokoliv cvičení v Baráčnické rychtě ve výši 50% v případě, že uhradí kurzovné min. na jedno pololetí a budou mít min. 80% docházku.

BARÁČNÍ CKA RYCHTA K Seberovu 805, HRNČÍŘE ROZVRH 2017/2018

	9:15 - 10:00	10:10 - 11:05	11:00 - 11:55		18:30 - 19:30	19:40 - 20:40	
PONDĚLÍ	První krůčky k hudbě HUDEBNÍ ŠKOLA YAMAHA	Robátka HUDEBNÍ ŠKOLA YAMAHA	První krůčky k hudbě HUDEBNÍ ŠKOLA YAMAHA		AEROBIC Romana Pospíšilová 602299385	JÓGA Petra Brejchová 603101840	
ÚTERÝ			JÓGA Kateřina Matyášová 605268758 individuální hodiny		ORIENTÁLNÍ TANCE Petra Vovsová 602358016		
STŘEDA				17:00 - 18:00		18:30 - 19:30	19:30 - 20:30
					TAI-CHI dětí 3 - 6 let Šárka Rajtorová 603261306	ZDRAVOTNÍ CVIČENÍ Šárka Rajtorová 603261306	ZDRAVOTNÍ CVIČENÍ Šárka Rajtorová 603261306
ČTVRTEK			10:00 - 11:00 PILATES PRO SENIORY Petra Kaňová 777266705	16:30 - 17:30 TANEČKY PRO NEJMEŇŠÍ Kristýna 777266705	17:30 - 18:30 ZDRAV. CVIČENÍ POSÍLOVÁNÍ STŘEČINK Romana Pospíšilová 602299385	19:30 - 20:30 JÓGA Petra Brejchová 603101840	
PÁTEK							

KONDIČNÍ / ZDRAVOTNÍ CVIČENÍ

Cvičení se z důvodu kapacity sálu od října rozdělilo na dvě samostatné hodiny, a to od 18:30 a od 19:30 hodin. Náplní hodin jsou cviky pro prodýchání, protažení, posílení a uvolnění těla. Cvičíme na míčích, s holemi pro Nordic Walking i podle DNS systému prof. Koláře. Jako kvalifikovaná cvičitelka doporučuji cvičit pravidelně, jen tak je možné udržet si kondici přiměřenou věku. Proto cvičíme KAŽDOU STŘEDU. Členové Klubu aktivních 55+ mohou navíc čerpat nabízené výhody.

Mgr. Š. Rajtorová
603 261 306

VIVIDUS DYNAMIS



Spolek Vividus Dynamis, který sídlí v Městské části Praha-Šeberov, se věnuje projektům, které pečují o handicapované spoluobčany, zejména v oblasti sportu, vzdělání a kulturních aktivit. Je kolektivním členem Českého tenisového svazu vozíčkářů, s ním potom spoluorganizuje nejrůznější aktivity, včetně pořádání turnajů v tenisu na vozíku a přípravy hráčů z Prahy a okolí.

Tenis na vozíku ve své podstatě mohou hrát všichni, kteří díky jakémukoliv postižení nemohou hrát „normální“ tenis, tedy od paraplegiků přes amputáře, osoby s vrozenou vadou, s roztroušenou sklerózou, atd. ... Takže pokud byste měli zájem nebo o někom věděli, kontakt je níže. Pro zajímavost: Na světovém žebříčku tenistek vozíčkářek je na 120. místě občanka Šeberova Petra Křížková.



Městská část Praha-Šeberov letos na činnost spolku Vividus Dynamis přispěla grantem z odvodu z výherních hracích přístrojů na území Prahy.

dr. Ivan Vyvadil, předseda OS Vividus Dynamis

<http://beta.vividus.cz>

A.F.K. Olympia Šeberov

FOTBALOVÝ PODZIM V ŠEBEROVĚ

Je listopad a podzimní část fotbalové sezóny pomalu končí.

V letošním fotbalovém ročníku v Šeberově hrají 2 mužstva dospělých (II. třída) a mužstvo staršího dorostu (I.A třída).

Družstvo mužů A hrálo podzimní část se střídavými úspěchy a skončilo na 8. místě se ziskem 9 bodů.

Družstvo mužů B, které je nováčkem ve II. třídě, je zatím po podzimní části na posledním místě bez bodového zisku. Platí tedy nováčkovskou daň a v jarní části soutěže bude jistě dělat vše pro to, aby se zachránilo a nesestoupilo.

Dorostenci hrají druhou nejvyšší soutěž ve své věkové kategorii a po 11. kole jsou na 9. místě se ziskem 9 bodů.



V Šeberově bohužel nejsou žákovské kategorie, ale ani fotbalová přípravka, která zde léta fungovala. Současní dorostenci jsou toho důkazem, protože většina z nich začínala v kategorii přípravy a pokračovala v žácích. Na tuto tradici se nám nedaří navázat. Před zahájením tohoto ročníku bylo v obou nejmenších věkových kategoriích (přípravka, žáci) velmi málo dětí, proto nebylo možné soutěže přihlásit. Na základě dohody se děti z přípravy přesunuly do FC Háje Jižní Město a kategorie ml. žáků včetně našeho trenéra hraje zápasy společně s hráči SK Újezd Praha 4.

Spolupráce s CU Bohemians 1905 neustále pokračuje. Umělou trávu využívají všechny jejich mládežnické kategorie jak k tréninkům, tak i k zápasům v období podzim – jaro.

MČ Praha-Šeberov poskytla finanční podporu, za kterou absolvovala fotbalová mládež letní soustředění. Z této podpory byla hrazena doprava, pronájem sportoviště a ubytování.

Za tuto finanční podporu patří MČ Šeberov náš dík.

Za A.F.K.Olympia Šeberov, z.s. Jiří Maláček

<http://www.afkolympiaseberov.cz>

Sbor církve Bratrské v Šeberově



Sbor Církve bratrské Šeberov

**VÁNOČNÍ
SLAVNOST**

17.12. od 10 hodin
V Ladech 10, Praha 4 - Šeberov

PROGRAM:
Flétnový soubor Vivat flauto
Pěvecký sbor Fenix
Hudební vystoupení dětí sboru
Slavnostní otevření nového domu

www.cb.cz/praha4



Sbor Církve bratrské Šeberov

**PŮLNOČNÍ
VÁNOČNÍ
BOHOSLUŽBA**

24.12. od 23 hodin
V Ladech 10, Praha 4 - Šeberov

Přijměte pozvání ke společenství
na závěr Štědrého večera s vánočními
poselsvím, tradičními vánočními písněmi
i soudobými chvalozpěvy

www.cb.cz/praha4

Kostel svatého Prokopa v Hrnčářích

Vánoční svátky v kostele sv. Prokopa v Hrnčářích:

Neděle 24. prosince Mše svatá od 11:00

Neděle 24. prosince Půlnoční mše svatá od 23:00

Pondělí 25. prosince Mše svatá od 11:00

Úterý 26. prosince Mše svatá od 11:00

Neděle 31. prosince Mše svatá od 11:00

Pondělí 1. ledna Mše svatá od 11:00

Navštívit jesličky můžete vždy půl hodiny před mší svatou nebo těsně po ní.

<http://farnostkunratice.cz>

Myslivecký spolek Šeberov

HONY NA BAŽANTY

Myslivecký spolek Šeberov oznamuje termíny konání honů na bažanty:

16. 12. poslední leč (8 h Floret – Průhonice)

30. 12. Klepačka (8 h Rozkoš)



POZVÁNKA

Myslivecký spolek Šeberov pořádá

MYSLIVECKÝ PLES

2. února 2018 od 20 hodin

ve všech sálech Kongresového centra
Floret Průhonice

K tanci a poslechu hraje:
 "DYNAMIC - BAND", Diskotéka - DJ JIMI, Pootavští trubáci

Vstupné 300,- Kč / 200,- Kč Vstupenky lze zakoupit na tel.č. 606 872 576

Inzerce

NOVÝ CENÍK INZERCE VE ZPRAVODAJI

Vzhledem k tomu, že od letošního roku vychází Zpravodaj celý barevně a chceme ponechat obálku pro potřeby MČ, schválila rada městské části dne 8.11.2017 usnesením č. 1/83/2017/RMČ nový ceník inzerce platný od tohoto čísla, který obsahuje pouze barevnou inzerci uvnitř Zpravodaje, barevná inzerce na obálce a černobílá inzerce uvnitř již nebudou v nabídce.

Inzerenti s trvalým pobytem nebo sídlem firmy na území Městské části Praha-Šeberov:

<i>Strana</i>	<i>Jednorázově</i>	<i>Opakovaně (min. 2x v kal. roce)</i>
Celá barevně	1600	1200
Polovina barevně	800	600
Čtvrtina barevně	400	300

Inzerenti s trvalým pobytem nebo sídlem firmy mimo území Městské části Praha-Šeberov:

<i>Strana</i>	<i>Jednorázově</i>	<i>Opakovaně (min. 2x v kal. roce)</i>
Celá barevně	2000	1600
Polovina barevně	1000	800
Čtvrtina barevně	500	400

Inzeráty jsou přebírány v konečné úpravě. Případné práce na úpravě inzerátů jsou zpoplatněny částkou 500 Kč/hod.

Velikosti zrcadla

1/1 celá strana A5 128×185 mm	1/2 strany A5 128×90 mm
	1/4 strany 60×90 mm

Přijím inzerce ve formátech

EPS (text v křivkách, 300 dpi, CMYK); TIFF, JPEG (300 dpi, CMYK), PDF (text v křivkách, 300 dpi, CMYK), jiné formáty po dohodě.

ZPRAVODAJ. Číslo 6/2017 vyšlo 11.12.2017. Vydává se každé dva měsíce v městské části Praha-Šeberov jako periodický tisk územního samosprávného celku. **Evidenční číslo:** MK ČR E 16863. Náklad 1360 výtisků. Zdarma roznášen do všech domácností v Šeberově a v Hrnčářích. **Uzávěrka příštího čísla: 1.2.2018.**

Vydavatel: Městská část Praha-Šeberov. **Adresa:** Úřad městské části Praha-Šeberov, K Hrnčářům 160, 149 00 Praha 415. **IČ:** 00241717. **Telefon a fax:** 244 911 713. **E-mail:** info@seberov.cz. **Internet:** www.seberov.cz. **Redakce:** Pavel Hanuška. **E-mail:** redakce@seberov.cz. **Příspěvky a inzeráty** se zasílají e-mailem redakci. Lze je také doručit na výše uvedenou adresu Úřadu městské části či vhodit do schránek na jeho budově v Šeberově.

Šeberov a Hrnčíře - včera a dnes



Státek Hrnčíře

Mapoňie: foto z <http://www.mistopis.eu/mistopisov/praha/praha11/hrncire.htm>

Dolže: foto z r. 2017 Michaela Anichalbusová

Šeberov a Hrnčíře - včera a dnes



Statek Hrnčíře a kostel sv. Prokopa

Vpravo: foto z <http://www.statekseberov.cz>
Vlevo: foto z r. 2017 Michaela Archalousová